

# **SALAOJAKESKUS RY**

1 / 2 0 0 6

88. toimintavuosi



[www.salaojakeskus.fi](http://www.salaojakeskus.fi)

**YHTEYSTIEDOT**

Salaojakeskus ry, Simonkatu 12 A 11, 00100 Helsinki  
puh. (09) 694 2100, fax (09) 694 2677  
[salaojakeskus@salaojakeskus.fi](mailto:salaojakeskus@salaojakeskus.fi)  
[www.salaojakeskus.fi](http://www.salaojakeskus.fi)

**PÄÄTOIMITTAJA**

Rauno Peltomaa, [rauno.peltomaa@salaojakeskus.fi](mailto:rauno.peltomaa@salaojakeskus.fi)

**ULKOASU JA TAITTO**

Juha Peltomaa, [juha.peltomaa@salaojakeskus.fi](mailto:juha.peltomaa@salaojakeskus.fi)

**KANNEN KUVA**

Juha Peltomaa, uudisraivio Siikajoella 2006

**PAINOS:**

6 000 kpl

**PAINOPIIKKA**

Multiprint Oy, Helsinki 2006

ISBN 952-5345-15-7

## Sisältö

Lukijalle	4
Salaojakeskus tänään	5
Haetaan salaojituksen tutkimukseen osallistuvia viljelijöitä	6
Asetus tuettavan peltosalaojituksen laatuvaatimuksista ja tukikelpoisista enimmäiskustannuksista	7
Salaojitustyönäytös Keski-Pohjanmaalla	10
Salaojakarttojen paikantaminen loppusuoralla	11
Mietintö valtion varoin tuettavan salaojituksen ehdoista	12
Salaojitustilastoja	20
<hr/>	
Ledaren	22
Dräneringscentralen idag	23
Sökes åkrar för täckdikningsforskning	24
Förordning om kvalitetskrav och maximikostnader för stödberättigad åkerdränering	25
Kartprojektet är på slutrakan	28
<hr/>	
<b>Salaojitusneuvonta</b>	29
Salaojateknikot	31
Salaojaurakoitsijat	38
Materiaalivalmistajia	48

Kulunut vuosi on ollut salaojituksen edunvalvonnassa poikkeuksellisen vilkas. Salaojakeskus puolusti menestyksellä pari vuotta sitten investointitukien uudistamisen yhteydessä salaojituksen säilymistä tuen piirissä. Sittemmin ministeriö poisti tuen ehtoista salaojituksen laatuvaatimukset, jota salaojituksen laadusta huolta kantaneen Salaojakeskuksen piirissä ei lainkaan ymmärretty. Salaojittavalla viljelijällä ei ollut mitään perusteita, joilla hän olisi voinut vaatia vähimmäislaatua salaojitukselle.

Syntyneen tilanteen johdosta yhdistys alkoi perustella laatuvaatimusten palauttamista tuen ehtoihin. Maa- ja metsätalousministeriö nimesikin viime vuoden lopulla laajapohjaisen työryhmän, jonka tehtäväksi tuli salaojituksen laatuvaatimusten ja tukikelpoisten kustannusten määrittely sekä peltojen kuivatukseen liittyvien investointi- ja ympäristötukien tarkastelu. Työryhmän työn tuloksena syntyi kevättalven aikana kaksi asetusta, toinen maa- ja metsätalousministeriön ja toinen valtioneuvoston asetuksena. Näistä salaojituksen laatua ja tukikelpoisia enimmäiskustannuksia koskeva asetusta on kokonaisuudessaan tässä julkaisussa.

Salaojitusavustuksen osalta asetusta meni valitettavasti huonompaan suuntaan. Aiemmin ei tukikelpoisissa kustannuksissa ollut määriteltä kattoa, nyt se määriteltiin. Katot jäivät niin alas, että varsinkin olosuhteillaan vaikeammilla alueilla tuen osuus laskee merkittävästi. Tosin työryhmässä ilmeni myös kannatusta sille, että salaojitusavustusta on varsinkin ympäristönäkökulmasta katsottuna perusteltua nostaa nykyisestä 20 prosentista 40 prosenttiin. Ehdotuksen läpimeno jäi kuitenkin edunvalvonnan jat-

kon onnistumisen varaan.

Salaojakeskuksen varsinaisen toiminnan osalta on viime vuosien suururakana ollut salaojakarttojen paikkatietohankkeet. Tämä urakka alkaa olla Uttamaata ja Varsinais-Suomea vaille valmis. Järjestelmä on saanut käyttäjiltä kiitosta, joka on syytä välittää Etelä-Pohjanmaan TE-keskuksen maaseutuosastolle, joka toimi hankkeiden päänavaajana niiden käynnistymisessä vuonna 2002.

Salaojakeskuksen oman roolin selkeyttämiseksi yhdistyksen piirissä on todettu, että yhdistyksen nimen muuttamiselle on tarvetta. Salaojakeskus on nimenä käytössä myös maakunnallisissa yksiköissä, mikä on seurausta Salaojakeskuksen 1990-luvulla tapahtuneesta uudelleen organisoitumisesta. Uutta nimeä harkittaessa vaihtoehtoina olivat nimen modernisoiminen tai pitäytyminen vanhassa perinteessä. Lopputuloksena oli pitäytyminen perinteisessä nimessä.

Yhdistyksen vuosikokous onkin päättänyt muuttaa nimen muotoon Salaojayhdistys ry – Dräneringscentralen rf. Uusi nimi kuvastaa paremmin yhdistyksen nykyistä aatteellista toimintaa kuin Salaojakeskus, joka jatkoi vuodesta 1976 Salaojitusyhdistyksen nimellä aiemmin tapahtunutta aktiivista kentällä toimimista. Uusi nimi otetaan käyttöön ensi vuoden alusta.

Kulunut vuosi on ollut sekä salaojituksen edunvalvonnan ja tuotekehityksen että yhdistyksen nimen osalta historiallinen. Toivotaan, että tehdyt ratkaisut toimivat salaojittavan viljelijän parhaaksi.

Hyvää salaojituskauden jatkoa.  
Janakkalassa kesäkuussa 2006

Otto Nikander  
Puheenjohtaja



## SALAOJAKESKUS TÄNÄÄN

Salaojakeskus pyrkii ylläpitämään salaojituksen liittyvää tietotaitoa sekä tiedottamaan ajankohtaisista salaojitusasioista viljelijöille sekä ylläpitämään ja kehittämään vuodesta 1918 lähtien arkistoituja salaojituskarttoja.

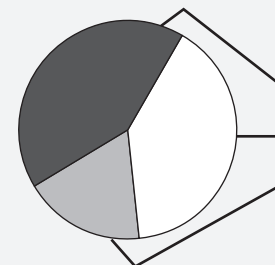
Yhdistyksen jäseniksi voivat liittyä sekä henkilöjäsenet että yhteisöt. Henkilöjäsenen jäsenmaksu on 12 euroa vuodessa. Jäseneksi voi ilmoittautua yhdistyksen toimistoon tai lähimmälle salaojateknikolle.

Yhdistyksen toiminnasta vastaa sen hallitus, johon vuonna 2006 kuuluivat seuraavat henkilöt:

<b>Otto Nikander</b> puheenjohtaja	Janakkala
<b>Gustav Rehberg</b> varapuheenjohtaja	Siuntio
<b>Vesa Alikirri</b>	Lieto
<b>Veikko Karioja</b>	Tyrnävä
<b>Timo Kauppi</b>	Tyrnävä
<b>Risto Salminen</b>	Pertunmaa
<b>Antti Siljamäki</b>	Seinäjäki

### Salaojituksen keskikustannuksia 2005

	Keskiarvo	Vaihteluväli
Hehtaarikustannus	2500 €/ha	1500 – 3800
Metrikustannus	3,75 €/m	3,05 – 6,00
Ojamäärä	660 m/ha	360 – 1000
Sorakustannus	0,75 €/m	0,46 – 1,10



Tarvikkeet	42%	1050 €/ha
Urakoitsijan työt	40%	1000 €/ha
Muut työt, yleiskulut	18%	450 €/ha

HAETAAN

## SALAOJITUKSEN TUTKIMUKSEEN OSALLISTUVIA VIJELIÖITÄ

Salaojituksen tutkimusyhdistys on käynnistänyt tutkimushankkeen Pellon vesitalouden optimointi tilatasolla. Hanke toteutetaan maa- ja metsätalousministeriön osarahoittamana yhteistyössä eri tutkimuslaitosten kanssa. Erityisesti pyritään selvittämään perinteisestä salaojitustavasta poikkeavien ojitusten toimivuutta ja taloudellisuutta sekä ympäristövaikutuksia.

Hankkeeseen haetaan kuivatusongelmista kärsiviä vuonna 2006 tai keväällä 2007 ojitettavia kohteita. **Ensisijaisesti haetaan kohteita, joissa ojitus toteutetaan käyttämällä perinteistä ojitustapaa tiheämpää ojaväliä ja nykyisistä laatuvaatimuksista (MMM:n asetus 204/2006) paksuudeltaan tai muilta ominaisuuksiltaan poikkeavaa salaojaputken ympärysainetta.** Tutkimukseen valittaviin ojituksiin voidaan hakea valtion investointitukea valtioneuvoston asetuksen 322/2006 mukaisesti. Investointituki, jota haetaan TE-keskuksesta, on enintään 20 % ja korkotukilaina enintään 70 % ojituksen hyväksyttävistä kustannuksista, jotka ovat enintään 1,50 euroa salaojometriä kohti. Investointitukea voidaan myöntää yhteensä enintään 300 hehtaarin tutkimussalaojitukseen.

Tutkimukseen osallistuva maanomistaja ja tutkimuksen vastuullinen johtaja allekirjoittavat sopimuksen, jossa määritellään salaojituksen toteuttamistapa ja ajankohta sekä se, millä tavoin tutkimuksen tekijöillä on oikeus seurata ojituksen toteuttamista, toimivuutta ja taloudellisuutta mukaan lukien vaikutuksen satomääriin sekä ympäristö- ja muita vaikutuksia. Tuen myöntämisen edellytyksenä on, että hakija sallii tutkimuskäytön vähintään kahdeksan vuoden ajan.

Tarkempaa tietoa ja hakemuslomakkeen saa osoitteesta [www.salaojakeskus.fi](http://www.salaojakeskus.fi) tai [rauno.peltomaa@salaojakeskus.fi](mailto:rauno.peltomaa@salaojakeskus.fi). Puhelimitse lisäinformaatiota saa numerosta (09) 694 2100.

Hakemukset tulee toimittaa postitse tai sähköpostitse Salaojakeskukseen. Postiosoite on:

Salaojakeskus ry/Tutkimushanke  
Simonkatu 12 A 11  
00100 Helsinki

Hakijoille tiedotetaan valinnasta 31.8.2006 mennessä.

## MAA- JA METSÄTALOUSMINISTERIÖN ASETUS

tuettavan peltosalaojituksen laatuvaatimuksista ja tukikelpoisista enimmäiskustannuksista  
annettu Helsingissä 21 päivänä maaliskuuta 2006

Maa- ja metsätalousministeriön päätöksen mukaisesti säädetään 12 päivänä maaliskuuta 1999 annetun maa-seutuelinkeinojen rahoituslain (329/1999) 7 §:n 2 momentin ja 64 §:n 2 momentin, sellaisena kuin niistä 7 §:n 2 momentti on laissa 274/2003 ja 64 §:n 2 momentti laissa 44/2000, nojalla:

### 1 § Soveltamisala

Tässä asetuksessa säädetään maaseutuelinkeinojen rahoituslain (329/1999) nojalla maksettavan salaojitustuen myöntämisen perusteista ja tuettavan salaojitus toiminnan teknisistä laatuvaatimuksista.

### 2 § Määritelmät

Tässä asetuksessa tarkoitetaan:

- 1) alaojalla putkiojaa, joka päästää vettä sisään tai ulos putken koko pituudelta
- 2) salaojituksella salaojin toteutettua paikalliskuivatusta
- 3) täydennysojituksella aiemmin tehdyn salaojituksen toimivuuden parantamiseksi tehtävää lisäsalojitusta
- 4) ympärysaineella välittömästi putken ympärille joko putken laskun yhdessä tai etukäteen asennettavaa suojusta ja
- 5) esipäälysteellä ympärysainetta, joka on asennettu putken ympärille ennen putken ojaan laskemista.

### 3 § Tuettavan kustannuksen määräytyminen

Uusien, kokonaan uudistettavien tai täydennysojitettavien salaojitusten tuki perustuu kustannusarvioon. Uusien ja kokonaan uudistettavien salaojitusten tuen perusteena käytettävä enimmäiskustannus on 2,80 euroa salaojometriä kohden. Täydennysojitusten laskemisperusteena oleva enimmäiskustannus on 2,50 euroa sala-

ojometriä kohden. Hehtaaria kohti tuettavat enimmäismetrimäärät on esitetty liitteessä 2.

Tukea ei makseta pellon pinnan muotoilusta tai maan rakenteen muuttamisesta aiheutuvien kustannusten osalta.

Salaojien metrimäärä hehtaaria kohti määritellään 0,2–1,0 metrin syvyydellä maanpinnasta sijaitsevan vallitsevan maa-lajin perusteella.

Täydennysojituksessa suunnitelmaselostuksesta tulee käydä ilmi olemassa olevan salaojituksen kunto ja syvyys. Vanhan ojituksen hyödyntäminen ja sen säilyttäminen toimintakuntoisena on ensisijainen täydennysojituksen vaihtoehto.

Mikäli suunnittelija katsoo, että salaojitus on tarpeen tehdä liitteessä 2 olevien enimmäismetrimäärien edellyttämää merkittävästi pienemmällä tai suuremmalla ojamäärällä, on tämä perusteltava suunnitelmassa.

### 4 § Salaojitussuunnitelman sisältö

Salaojitussuunnitelmassa tulee olla ainakin:

- 1) Suunnitelmaselostus, josta ilmenevät tilatiedot mukaan lukien tilatunnus ja peruslohkon numero, maalajit, suunnitellut ojavälit ja ympärysaineet ja niiden perustelut sekä mitoituserusteet
- 2) Kustannusarvio yksikköhinnoin ja keskimääräiset kustannukset hehtaaria ja

metriä kohti sekä maalajeittain tuke-  
miskelpoinen metrimäärä yhteensä ja  
hehtaaria kohti

- 3) Tarveaineluettelo
- 4) Suunnitelmakartta, josta ilmenee pel-  
lon pinnan muoto sekä salaojien pai-  
kat, putkikoot ja asennussyvyudet
- 5) Karttamerkkiselvitys ja mittakaava
- 6) Työselostus tarvittavine tyyppipiirroksineen
- 7) Urakkasopimus- ja työmaapöytäkirja-  
lomakkeet
- 8) Asiakirjojen arkistointisuunnitelma ja
- 9) Suunnittelijan yhteystiedot.

#### 5 § Suunnittelijan pätevyys

Suunnittelijan tulee olla riittävästi pereh-  
tynyt peltosalaojituksen suunnitteluperus-  
teisiin ja suunnittelukäytäntöön.

#### 6 § Putkien laatuvaatimukset

Suomessa valmistetut putket tulee olla merkitty standardin SFS 5211 mukaisesti. Muissa Euroopan unionin mais-  
sa valmistettujen putkien tulee täyttää vähintään standardin SFS 5211 laatu-  
vaatimukset ja ne tulee olla merkitty valmistusmaan kansallisen standardin mukaisesti. Euroopan unionin ulko-  
puolelta tuotavien putkien osalta maa-  
hantuojan on esitettävä putken laadusta Euroopan unionin jäsenvaltiossa akredi-  
toidun tarkastuslaitoksen lausunto, että putki täyttää vähintään standardin SFS 5211:n laatuvaatimukset.

#### 7 § Salaojan syvyys

Salaojan vähimmäissyvyys tulee olla sellainen, että pellon tasauksen jälkeen sala-  
ojan pohja on kivennäismailla vähintään yhden metrin ja turvemailla vähintään 1,2 metriä pellon pinnasta. Turvemaiksi luokitellaan pellot, joiden turvekerroksen paksuus on vähintään 0,8 metriä.

Ojasyvyyteen voidaan hyväksyä olo-  
suhteista johtuvia poikkeamia, jotka tulee perustella suunnitelmassa. Ojasyvyyden vaikutus ojatiheyteen määritellään käyt-  
tämällä yleisesti tunnettua ojavälin las-  
kentakaavaa.

#### 8 § Ympärysaineet

Ympärysaineena voidaan käyttää kiviainesta taikka orgaanisia tai synteettisiä materiaaleja ja niiden yhdistelmiä. Salaoja-  
putki tulee aina suojata ympärysaineella ja kaivanto täyttää ruokamullalla tai muulla pohjamaata paremmin vettä läpäisevällä materiaalilla.

Ympärysaineiden valinnassa tulee ottaa huomioon vallitseva maalaji, asennusolosuhteet ja salaojituksen käyttömuodot sekä pohjaveden rautapitoisuus.

#### 9 § Ympärysaineena käytettävä sora

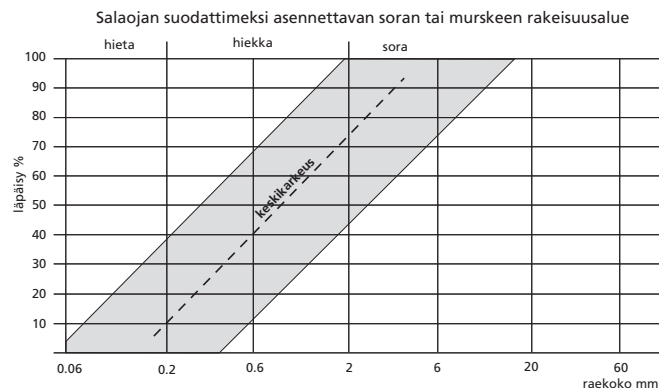
Ympärysaineena käytettävän soran tai murskeen rakeisuuden tulee täyttää liitteessä 1 olevan seulantakäyrän vaatimukset. Laatuvaatimuksen täyttävää sora voidaan käyttää kaikilla maalajeilla ja kaikissa olosuhteissa. Käytettäessä sora ympärysaineena sitä on oltava vähintään 8 senttimetriä putken yläreunan yläpuolella. Tarvittaessa putki tulee suojata soralla myös putken alapuolelta.

#### 10 § Esipäällysteet

Esipäällysteiden paksuus salaojaan asennettuna tulee olla vähintään 3,0 millimetriä.

Esipäällysteiden paksuus määritellään standardin SFS-EN ISO 9863 mukaisesti.

Esipäällysteiden huokoskoon tulee olla hieta-, hiue- ja hiesumaille 450–1 000 mikrometrin välillä ja muilla maalajeilla vähintään 200 mikrometriä. Esipäällysteen huokoskoko määritellään standardin SFS-EN ISO 12956 mukaisesti.



**Liite 1**  
Peltosalaojituksissa käytettävän suodattimen raekokojakautuma (9 §). Välttömästi putken suojaksi asennettavan soran tai murskeen tulee sisältää kuvassa rajatun rakeisuusalueen raekoja tasaisesti. Tämä ehto täyttyy riittävästi silloin, kun seulantakäyrä ei leikkaa keskikarkeuden viivaa.

Maalaji	Tuettavat enimmäismetrimäärät
Turvemaat	1000
Savi-, hiesu- ja hiuemaat	830
Hietamaat	720
Urpaantuneet maat	500
Täydennysojitukset	550

**Liite 2**  
Tuettavat enimmäismetrimäärät hehtaaria kohti (3 §)

#### 11 § Asennusmenetelmät

Salaoja voidaan rakentaa joko kaivamalla kaivanto kokonaan auki tai asentamalla putki ja ympärysaine ilman kaivamista aurasalaojakoneella.

#### 12 § Asennustarkkuus

Salaojat tehdään merkittyihin paikkoihin, eikä niistä saa poiketa, elleivät kallio, suuret kivet tai muut kohtuuttomat esteet vaikeuta asentamista kyseisiin paikkoihin. Normaali sallittu sivupoikkeama on 1,0 metriä. Mikäli työn aikana joudutaan olosuhteista johtuen muuttamaan suunnitelmaa, siitä on sovittava työn tilaajan kanssa.

Salaojan pohjan tasaisuusvaatimus riippuu ojan kaltevuudesta. Jos salaojan kaltevuus on alle yhden prosentin, suurin

hyväksyty poikkeama on +1 senttimetriä. Jos salaojan kaltevuus on prosentin tai enemmän, suurin hyväksyty poikkeama on +2 senttimetriä. Erimerkkiset sallitut maksimipoikkeamat eivät saa esiintyä 10 metrin matkalla.

Asennustarkkuus mitataan joko vaaituskoneella putken päältä tai salaojien asennustarkkuusmittarilla putken sisältä.

#### 13 § Työn valvonta

Valtion tuen ehtona on, että hankkeen toteutuksesta on pidetty työmaapöytäkirjaa.

Lopputarkastuksen tekijän tulee huolehtia siitä, että työn aikana suunnitelmaan tehdyt muutokset on toimitettu suunnittelijalle tarkennuksen tekoa varten.

Lopputarkastuksen tekijä ei saa olla urakoitsija, tarvikkeiden toimittaja eikä heihin taloudellisessa suhteessa oleva henkilö.

#### 14 § Voimaantulo

Tämä asetus tulee voimaan 29 päivänä maaliskuuta 2006.

Helsingissä 21 päivänä maaliskuuta 2006

Maa- ja metsätalousministeri  
Juha Korkeaoja

Ylitarkastaja  
Hannu Porkola







säätökastelua tai kuivatusvesien kieräytystä ja se tehdään viideksi vuodeksi. Toimenpiteet toteutetaan erillisen suunnitelman perusteella ja tukea maksetaan alueen pinta-alan perusteella. Alustavat tukitasot ovat toimenpiteistä riippuen enintään 206–466 /ha. Toimenpide voidaan toteuttaa hyvin vettä läpäisevillä hiekka- ja hietapitoisilla peltomailla sekä urpasavimailla, joiden pellon pinnan kaltevuus on enintään 2 %. Säätökastelussa ja kuivatusvesien kierrätyksessä maalajin tulee olla hienoa tai karkeaa hietaa, hienoa tai karkeaa hiekkaa tai urpasavea sekä pellon pinnan kaltevuuden alle 1 %. Tuettavasta hankkeesta on pidettävä hoitopäiväkirjaa, johon on merkittävä muun muassa tehdyt säätö-, hoito- ja huoltotoimenpiteet.

EU:n yhteisen maatalouspolitiikan uudistuksen myötä v. 2005 otettiin käyttöön ns. täydentävät ehdot. Ne muodostuvat hyvän maatalouden ja ympäristön vaatimuksista sekä lakisääteisistä hoitovaatimuksista ja perustuvat Neuvoston asetukseen (EY) N:o 1782/2003. Täydentävien ehtojen noudattaminen on ollut EU:n kokonaan rahoittamien suorien tukien edellytyksenä vuodesta 2005 lähtien. Vuoden 2007 alusta ne korvaavat tavanomaisen hyvän maatalouskäytännön vaatimukset myös luonnonhaittakorvauksen ja ympäristötuen saamisen ehtoina.

Täydentävien ehtojen lakisääteisiin hoitovaatimuksiin kuuluu pohjavesidirektiivin noudattaminen. Suomen lainsäädännössä tähän liittyvä pohjaveden pilaamiskielto on esitetty ympäristönsuojelulaissa (86/2000), 8 §. Suomen ympäristökeskuksen pohjavesitietojärjestelmän mukaan I ja II -luokkaan kuuluvilla pohjavesialueilla on peltoa noin 80 000 hehtaaria, mikä on noin 4 % peltoalasta. Pohjaveden muodostumisalueilla, jotka ovat

reunavyöhykkeitä herkempiä saastumiselle, peltoa on noin 22 000 hehtaaria eli noin 1 % peltoalasta.

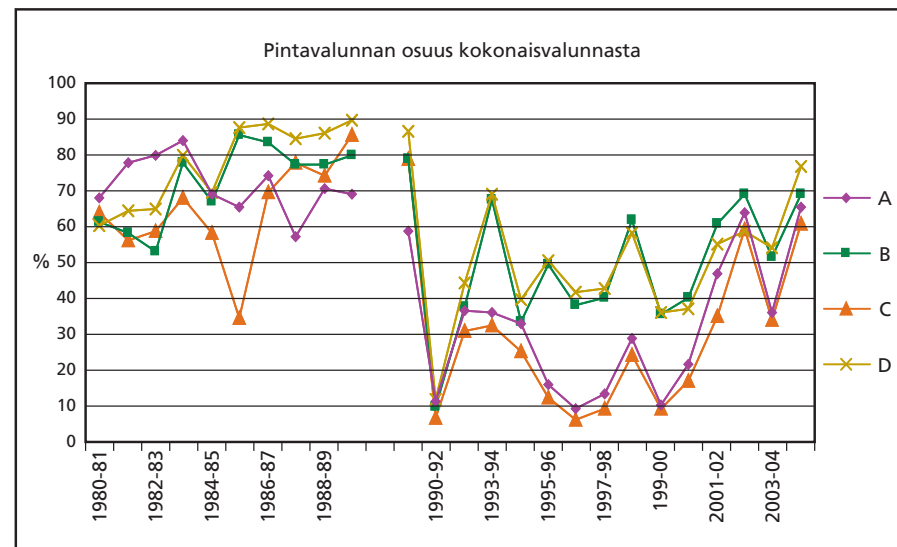
Ympäristötukiehdotuksen mukaan pohjavesialueiden peltoviljelystä voitaisiin tehdä viisivuotisia sopimuksia, joissa viljelijä toteuttaa peltoviljelyä pohjavesialueilla erillisen suunnitelman mukaisesti. Viljelyä koskevat rajoitukset määrittellään erikseen sopimuksessa ja rajoitukset riippuvat pohjavesialueen olosuhteista. Rajoitukset voivat koskea pellon muokkauksen vähentämistä tai lopettamista, lannoituksen tai karjanlannan käytön vähentämistä tai lopettamista, kasvinsuojeluaineiden käytön vähentämistä tai lopettamista, kessannoinnin toteuttamista vesiensuojelu huomioon ottaen, laiduntamisen lopettamista tai vähentämistä tai heinäkasvien viljelyä aluskasveina.

#### PERUSKUIVATUS

Salaojituksen toimivuus edellyttää, että alueen peruskuivatus on kunnossa. Valtaojien tulee olla riittävän syviä ja niiden vedenjohtokyvyn kunnossa. Peruskuivatushankkeiden hyötyalue ulottuu pääsääntöisesti usean maanomistajan maalle.

Peruskuivatusta koskeva keskeinen lainsäädäntö sisältyy vesilain ojitusta koskevaan kuudenteen lukuun. Laki edellyttää, että valtaojien perkaus tehdään yleensä salaojituksen edellyttämään syvyyteen.

Peruskuivatustoiminta perustuu vesilakiin (264/1961). Peruskuivatushankkeelle voidaan myöntää valtion tukea peruskuivatustoiminnan tukemisesta annetun lain (947/1997) ja vastaavan asetuksen (530/1998) perusteella. Hanke, johon on myönnetty valtion tukea, voidaan toimeenpanna joko hyödynsaajien itsensä toimesta niin sanottuna osakastyönä tai alueellisen ympäristökeskuksen toimesta niin sanottuna valtiontyönä.



MTT:n Jokioisten Kotkanojan huutoutumiskentän pintavalunnan osuus kokonaisvalunnasta. Kenttä salaojitettiin ensimmäisen kerran 1962 ja ojitusta täydennettiin 1991. Täydennysalaojituksen jälkeen ruudut B ja D sänkimuokattiin ja ruudut A ja C kynnettiin vuoteen 2001 asti. Sen jälkeen kenttä on ollut nurmella. Turtola 2006.

Osakastöille voidaan myöntää avustusta enintään 50 % hankkeen hyväksyttävistä kustannuksista. Avustusta voidaan korottaa enintään 20 %, jos hankkeessa tarvittavat vesiensuojelutoimenpiteet tai rakennerkaisut ovat erityisen kalliita tai merkittävä osa hankkeen kustannuksista johtuu yläpuolisella valuma-alueella tehdyistä toimenpiteistä. Harkinnanvaraiset ympäristönsuojelu- ja -hoitotoimenpiteet voidaan rahoittaa kokonaankin avustuksella.

#### SALAOJITUKSEN INVESTOINTITUKI

Salaojitushankkeeseen voi saada investointitukea maatalouden kehittämisrahastosta MAKERA:sta enintään 20 % avustusta sekä valtion tukemaa korkotukilainaa korkeintaan 70 % hyväksyttävistä kustannuksista. Investointitukea voidaan myöntää uuteen salaojitukseen, avo-ojan putkitukseen, vanhan salaojituksen täydennykseen ja pienpumppaamoon. Vuok-

rapellon salaojitushankkeelle voidaan myöntää investointitukea, mikäli vuokra-aikaa on jäljellä vähintään viisi vuotta tukihakemusta vireille pantaessa.

Investointituki perustuu maaseutuelinkeinojen rahoituslakiin 329/1999 ja seuraaviin sen nojalla annettuihin asetuksiin:

- valtioneuvoston asetus maaseudun kehittämisestä (609/2000),
- valtioneuvoston asetus tutkimushankkeeseen kuuluvan salaojituksen tukemisesta vuonna 2006 (322/2006)
- maa- ja metsätalousministeriön asetus maatalouden rakennetuen ja vastaavan yritystoimintaan myönnettävän tuen kohdentamisesta (vuodelle 2006 annetun asetuksen numero on 1092/2005),
- maa- ja metsätalousministeriön asetus maaseudun kehittämistoimenpiteitä tuettaessa noudatettavasta menettelystä (129/2002) ja



- maa- ja metsätalousministeriön asetus tuettavan peltosalaojituksen laatuvaatimuksista ja tukikelpoisista enimmäiskustannuksista (204/2006).

Suomen peltoalasta on salaojitettu 60 %, avo-ojissa on vielä 600 000 ha ja ojatotomana viljellään 350 000 ha. Viime aikoina on vuosittain salaojitettu 10 000 - 12 000 ha, josta noin kolmannes on ollut vanhojen ojitusten täydennystä.

Salaojateknikoiden laatimien suunnitelmien hehtaarikustannukset olivat vuonna 2005 keskimäärin 2500 €/ha ja hehtaaria kohti salaojaa tehtiin vastaavasti 660 m, jolloin salaojan metrihinta oli 3,75 €. Kustannukset jakaantuivat eri kustannustekijöihin siten, että tarvikkeiden osuus oli 43 %, eli 1,60 €/m ja urakoinnin osuus oli 40 % eli 1,50 €/m. Muiden töiden kuten, avo-ojien umpeen kyntö, pellon lopukunnostus ja avo-ojien perkaukset sekä suunnittelun ja työmaajärjestelyjen osuus oli 18 % kokonaiskustannuksista.

Salaojituskustannukset vaihtelevat suuresti lähinnä maaperästä johtuvista tekijöistä. Maaperä vaikuttaa sekä oja määrään että kaivukustannuksiin. Viime vuosina soran käyttömäärät ovat kasvaneet ja soran hinta on noussut, mikä on nostanut sorakustannuksen osuutta kokonaiskustannuksista. Koko maan keskiarvona soran osuus metrihinnasta oli 20 % eli 0,75 €/m. Laskuaukkojen, liitosten, kaivojen ja muiden putkitarvikkeiden kuin itse salaojaputken osuus tarvikkekustannuksista oli 10 – 15 % ja niiden asentamisen osuus urakoitsijan kustannuksista samoin 10 – 15 %.

Esipäällystetyn putken ja soran käytön kustannuseroista esimerkkinä on Pohjanmaan hintasuhteet vuodelta 2005. Imuojissa käytetyn kookoskuidulla päällystetyn putken hinta oli 0,55 €/m kalliimpaa kuin päällystämätön putki ja asennuskus-

tannus vastaavasti 0,30 €/m halvempaa. Soran kustannus kyseisellä alueella oli 0,60 €/m, joten kookoskuitua käytettäessä imuojan metrihinta oli 0,35 €/m sorastettua salaojaa halvempaa.

## UUSJAOT

Uusjakojen yhteydessä tehtäviä peruskuivatuksia ja salaojituksia rahoitetaan uusjakojen tukemislain mukaan. Valtion avustus on viime vuosina ollut 20-75 prosenttia näiden kustannuksista. Loppuosa kustannuksista on peritty takaisin lainana yhdeksän prosentin vuotuismaksuihin.

Uusjakojen yhteydessä toteutettavat kuivatushankkeet perustuvat kiinteistönmuodostamislain (554/1995) 9 lukuun sekä lakiin uusjakojen tukemisesta (24/1981). Valtaojituksia on uusjakojen yhteydessä mahdollista tukea myös peruskuivatustoiminnan tukemisesta annetun lain (947/1997) mukaan, joskin tätä mahdollisuutta käytetään hyvin vähän.

## SATOVAHINKOJÄRJESTELMÄ

Viljelijöille maksetaan satovahinkokorvauksia poikkeuksellisten sääolojen aiheuttamista vahingoista kasvuvaiheessa olevalle sadolle. Järjestelmästä voidaan hakea korvauksia sekä viljelykasveille aiheutuneista talvihuhoista että kasvukauden aikaisista, kasvavalle tai korjuuvaiheessa olevalle sadolle aiheutuneista määrällisistä tai laadullisista tuhoista. Korvauksia voi hakea myös poikkeuksellisen tulvan tai poikkeuksellisen runsaiden sateiden aiheuttaman märkyyden takia kylvämättä jäämisestä johtuvista vahingoista. Satovahinkojen korvaamisesta on säädetty lailla (1214/2000), valtioneuvoston (270/2003) ja maa- ja metsätalousministeriön asetuksella (364/2003).

Viljelmäkohtainen satovahinko laskeaan vähentämällä viljelmän normisadon

arvosta vahinkovuoden sadon arvo. Normisato on kyseisen viljelmän kaikkien satovahinkokorvauskelpoisten kasvien sato määrä, jonka laskennassa käytetään tilan viljelypinta-aloja sekä eri kasvien normisatoja ja yksikköhintoja. Ennen tilalle maksettavan korvauksen määrittämisestä satovahingosta vähennetään hakijan omavastuuosuus, jonka suuruus on 30 % viljelmän normisadon arvosta. Valtioneuvoston asetuksella säädetään vuosittain siitä, miten suuri osa omavastuuosuudella vähennetyistä satovahingosta korvataan. Viime vuosina tämä osan suuruus on ollut 90 %. Talvihuhojen korvaukset ovat kuitenkin pienemmät kuin kasvukauden aikaisten satovahinkojen. Viimeisten 20 vuoden aikana satovahinkokorvauksia on maksettu keskimäärin 25 milj. euroa vuodessa.

Maa- ja metsätalousministeriön asetuksessa satovahinkojen korvaamisesta (364/2003) on korvauksien saamisen edellytykseksi asetettu paikkakunnan tavanomaisen viljelytavan noudattaminen vahinkolohkolla. Asetuksessa luetelluissa tarkentavissa määritelmissä ei pellon ojituksen ja vesitalouden asianmukaista hoitamista ole kuitenkaan erikseen mainittu osaksi tavanomaisia viljelytapoja. Kyseisissä määritelmissä pellon vesitaloutta koskee lähinnä vaatimus siitä, että korvauksen kohteena olevan pellon kunnan tulee mahdollistaa alueella tavallisen korjuu- ja markkinakelpoisen sadon tuottaminen. Koska vaatimusta tarpeenmukaisen ojituksen hoitamisesta ei ole asetuksessa erikseen korostettu, ei pellon kuivatuksen puutteellisuutta käytännössä juurikaan käytetä satovahinkokorvausten hylkäämisen perusteena. Tämä tilanne saattaa heikentää viljelijän motivaatiota peltojen kuivatuksen asianmukaiseen hoitoon, koska vahinkotilanteissa viljelijällä on hyvät mahdollisuudet saada

valtiolta korvauksia märkyyden vuoksi menetetyistä sadosta tai pellon kylvämättä jäämisestä myös ojitattomilta tai puutteellisesti ojitetuilta lohkoilta. Satovahinkojen korvaussäädöksiä uudistettaessa tulisivatkin korvauskelpoisuusvaatimukseen harkita lisättäväksi kunnossa oleva pellon vesitalous, sillä usein on, jos toistuvan satovahingon syynä puutteellinen kuivatus.

## VEROTUS JA VUOKRAVILJELY

Salaojitusinvestoinnilla on verotuksessa poisto-oikeus. Vuodesta 1982 lähtien poisto on voinut olla enintään 20 % meno-jäännöksestä. Jos kyseessä on ympäristöinvestointi, on poiston enimmäismäärä 25 %. Lisäksi voidaan verotuksessa käyttää tasausvarausta myös salaojitusinvestointeihin.

Pelloista on vuokralla nykyisin kolmannes. Maanvuokralaki mahdollistaa enintään 10 vuoden vuokrasopimukset, yleisesti sopimukset ovat tätä lyhyempiä. Tällä seikalla on oleellinen vaikutus siihen, miten pitkäikäiset investoinnit kuten peruskuivatus ja salaojitus, joiden kustannukset muodostuvat kerralla, mutta hyödyt pitkän ajan kuluessa, voidaan pitää maatalouden rakennekehityksen ja vesiensuojelun kannalta riittävän hyvässä kunnossa.

## TYÖRYHMÄN EHDOTUKSET

Työryhmän ensimmäisen vaiheen tehtävänä oli selvittää salaojituksen tukemiselle asetettavia ehtoja ja tukikelpoisten kustannusten enimmäismääriä. Tältä osin työryhmän välimietinnön pohjalta annettiin kaksi asetusta:

- MMM:n asetus 204/206 ja
- VN:n asetus 322/2006

Työryhmän toinen toimeksianto oli määrittely:

”Työryhmän tulee myös selvittää voidaanko perus- ja paikalliskuivatuksen tukemisjärjestelmiä sekä ympäristön erityistuen myöntämistä ohjata niin, että niiden tuella toteutetut hankkeet pienentävät peltoviljelyn ravinnepestöjä mahdollisimman tehokkaasti.

Tämän toimeksiannon osalta työryhmä kiinnittää huomiota seuraaviin seikkoihin ja esittää niihin seuraavia toimenpiteiden ehdotuksia:

#### **ERI TUKIMUOTOJEN YHTEENSOVITTAMINEN**

NYKYTILA

Perus- ja paikalliskuivatuksen tuet sekä ympäristötukijärjestelmän tuet kattavat monipuolisesti erilaisia peltoviljelyn ravinnepestöjä vähentävien toimenpiteiden tukemisen. Tavoitteeltaan tukimuodot ovat yhteneväisiä, vaikka vesiensuojelulliset toimenpiteet kohdistuvat hyvin erilaisista lähtökohdista ja toteutustavoista liittyviin hankkeisiin ja niiden rahoitus perustuu myös useisiin eri lakeihin ja asetuksiin.

EHDOTUKSET

Työryhmän mielestä nykyistä käytäntöä tukijärjestelmien osalta ei ole tarkoituksenmukaista muuttaa. Eri tukimuotojen kohdentamista voidaan ohjata neuvonnan ja suunnittelijoiden koulutuksella. Erityisesti tulisi varmistaa, että peruskuivatuksen ja salaojituksen suunnittelijat sekä rahoitushakemusten käsittelijät osaavat valita tehokkaimmat menetelmät kuhunkin kohteeseen.

#### **TUKITASOT**

NYKYTILA

Peruskuivatuksen rahoitusta ohjaavan tukemislain 8 § mahdollistaa eräiden harinnanvaraisten vesiensuojelullisten toi-

menpiteiden tukemisen jopa kokonaan.

Salaojituksen investointitukea voidaan myöntää enintään 20 % avustuksena ja 70 % korkotukilainaa, joiden yhteenlaskettu tukitaso on 40 %. Salaojitus on pitkävaikutteinen investointi, jonka kustannukset muodostuvat kerralla, mutta hyödyt pitkän ajan kuluessa.

Ympäristötukea valmisteleva työryhmä ehdottaa vesitalouteen liittyviksi ympäristötuen toimenpiteiksi kaudelle 2007-2013 mm. suojavaikuttajia, kosteikkoja, pohjaviesien suojelua, maan laadun arviointia, eri muokkaustapojen vaihtelua ja valumavesien käsittelyitä.

EHDOTUKSET

Peruskuivatuksen osalta työryhmä pitää tukitasoa riittävänä, mutta pitää tärkeänä, että käytettävissä on riittävä määräraha.

Suurin osa työryhmän jäsenistä esittää, että salaojituksen investointitukitasoa korotetaan siten, että avustuksen osuus on 40 prosenttia. Perusteluna tukitason korottamiseen on, että salaojitus jo sinänsä pienentää fosforin huuhtoutumista avo-ojitukseen verrattuna. Lisäksi vanhojen salaojitusten täydentämisellä voidaan vähentää pintavaluntaa ja siten pienentää eroosion mukana huuhtoutuvia ravinteita.

Ympäristötuen erityistuen osalta työryhmä toteaa, että mikäli käsittelyssä olevassa esityksessä olevat menetelmät tulevat hyväksytyksi, neuvonnan ja suunnittelun vastuulla on niiden kohdentaminen ja hyödyntäminen mahdollisimman tehokkaasti.

#### **VILJELYVARMUUS JA VESIENSUOJELU**

NYKYTILA

Pellon vesitalous ja maan rakenne luovut perustan viljelyn onnistumiselle. Hyvä kasvusto varmistaa osaltaan ravinne-

huuhtoumien vähentymistä. Kuivatuksen toteuttaminen viljelijän, vesiensuojelun ja muun ympäristönsuojelun intressien näkökulmasta edellyttää jatkuvaa tutkimusta tuotekehitystyötä.

Satovahinkolomakkeiden antama tietoa pellon vesitaloudesta on päättäjän kannalta puutteellista. Tietoa puuttuu mm. kuivatuksen toimivuudesta ja vahinkojen lohkokohtaisesta toistuvuudesta.

Maan rakenteen ja laadun ylläpidosta ei huolehdi riittävästi.

EHDOTUKSET

Työryhmä asettaa suuret odotukset käynnistyvästä tutkimushankkeelta *Pellon vesitalouden optimointi tilatasolla* ja esittää, että uusien innovatiivisten ja kustannustehokkaiden menetelmien kehittämiseksi varataan riittävä rahoitus ja tutkimusten tulokset saatetaan mahdollisimman nopeasti käytäntöön.

Työryhmä esittää, että satovahinkokorvauslomakkeita ja tietojärjestelmiä kehitetään siten, että ne mahdollistaisivat hakemustasolla mahdollisen salaojituksen paremman huomioimisen päätöksenteossa ja laajemmin yleisellä tasolla satovahinkojen ja salaojituksen yhteyden tutkimisen.

Maaperän prosessien merkitys ympäristökuormituksen synnyssä on otettava entistä paremmin huomioon maatalouden ympäristötutkimuksessa. Neuvontaa ja tutkimusta maan rakenteen parantami-

seksi on lisättävä ja olemassa olevaa tutkimustietoa on sovellettava käytäntöön entistä tehokkaammin.

Säätösaloajituksen säädön neuvontaa on lisättävä ja mitoitusta tarkistettava.

Vesipuidedirektiivin mukaisten tavoitteiden saavuttamiseksi tarvitaan valumavesien käsittelymenetelmien edelleen kehittämistä, jotta ne ovat sovellettavissa käytäntöön, kun direktiivien velvoitteita aletaan täysipainoisesti soveltaa käytäntöön.

#### **VUOKRAVILJELY**

NYKYTILA

Vuokratiljelyn yleistymisen heikentää pellon vesitaloudesta huolehtimisesta. Yhtenä esteenä ovat lyhytaikaiset vuokrasopimukset. Nykyinen maanvuokralaki kieltää pääsääntöisesti yli kymmenvuotiset vuokrasopimukset.

EHDOTUKSET

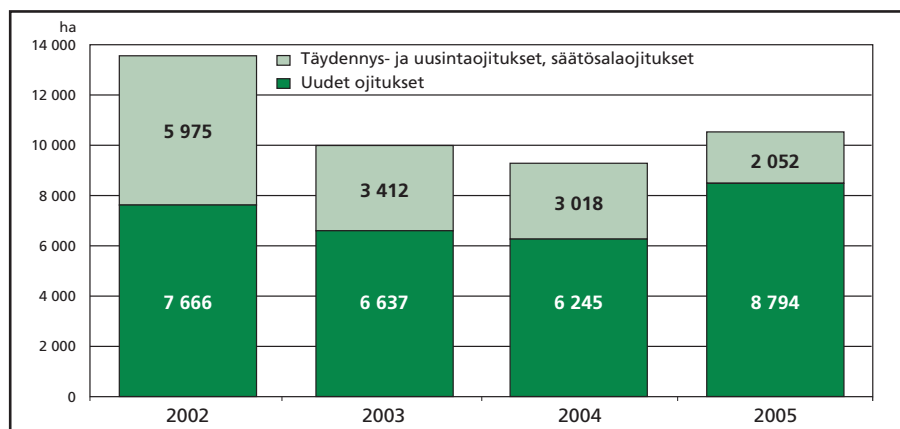
Työryhmä esittää selvitetäväksi voidaan maanvuokralakia muuttaa siten, että pellon vuokra-ajan enimmäispituutta lisätään tai se poistetaan kokonaan. Vuokrasopimusmalleissa tulisi olla teksti, joka mahdollistaa vuokralaisen teettämän salaojitusinvestoinnin hyvittämisen vuokralaiselle vuokra-ajan päättyttyä.

Neuvontaa maan rakenteen kunnossapidamisen tärkeydestä on lisättävä maanomistajille, jotka eivät itse viljele maata.

Mietintö löytyy kokonaisuudessaan maa- ja metsätalousministeriön internet-sivuilta osoitteesta: [www.mmm.fi/julkaisut/tyoryhmuistiot/2006/trm2006\\_15.pdf](http://www.mmm.fi/julkaisut/tyoryhmuistiot/2006/trm2006_15.pdf)

*Tiivistelmän laatija Rauno Peltomaa*

## SALAOJITUSTILASTOJA



Uudet ja uusinta- ojitukset 2002-2005

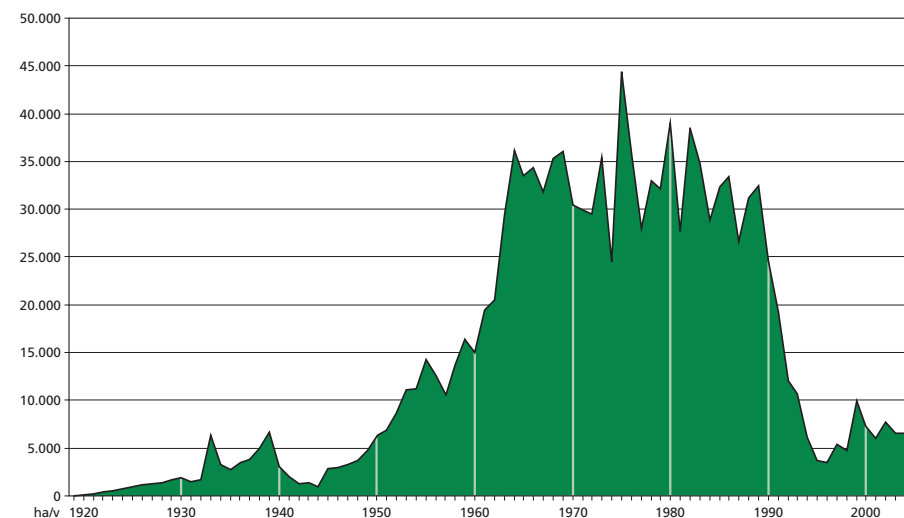
### Salaojitusmäärät 2005

Maaseutukeskus	Peltoa yht. 2005*	Uudet salaojat 2005	Salaojissa 2005		Uusinta- ja täydennys-salaojitus 2005**
	ha		ha	% peltoalasta	
Uusimaa	137 996	160	106 183	77	33
Nylands Svenska	75 254	50	54 677	73	50
Farma	250 508	558	204 898	82	734
Finska Hush./Åland	38 432	73	26 141	68	0
Satakunta	183 077	391	127 208	69	107
Pirkanmaa	98 455	186	50 356	51	0
Häme	217 857	310	153 873	71	75
Kymenlaakso	84 396	379	55 936	66	113
Etelä-Karjala	55 492	151	25 280	46	10
Mikkeli	74 297	195	19 840	27	0
Pohjois-Savo	140 856	474	61 727	44	5
Pohjois-Karjala	84 830	441	24 402	29	0
Keski-Suomi	85 493	193	33 472	39	0
Etelä-Pohjanmaa	269 656	2 008	172 900	64	94
Österbottens Sv.	110 639	606	59 237	54	528
Keski-Pohjanmaa	78 365	1 516	43 460	55	84
Oulu	178 020	1 028	62 959	35	195
Kainuu	29 653	77	3 786	13	24
Lappi	42 427	0	4 391	10	0
<b>Yhteensä</b>	<b>2 235 703</b>	<b>8 794</b>	<b>1 290 723</b>	<b>58</b>	<b>2 052</b>

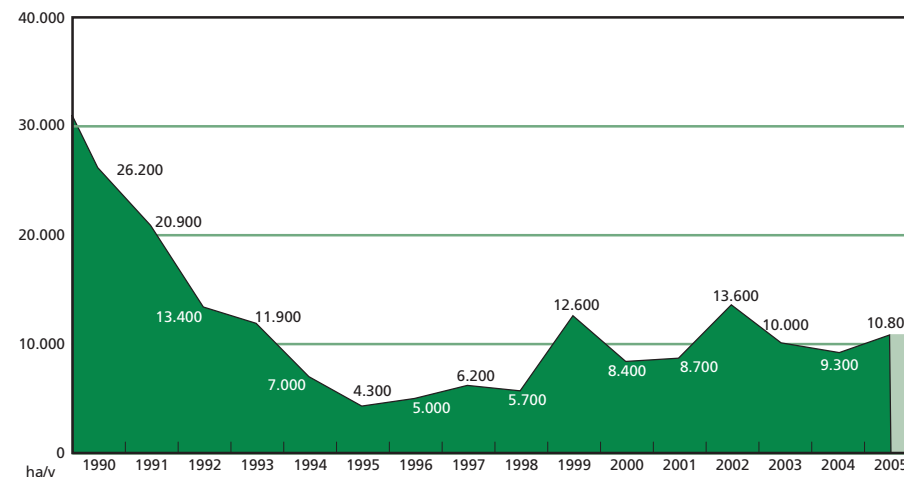
\* (c) TIKE/Maatilarekisteri 2002 / Käytössä oleva maatalousmaa

\*\* Uusinta- ja täydennys-salaojitus ja vanhoihin tehtyt säätösaloajitukset 2005

## SALAOJITUSTILASTOJA



Salaojitetut uudet hehtaarit 1919-2005



Salaojitetut uudet- ja uusintahehtaarit 1990-2005

## LEDAREN

Under det gångna året arbetade man speciellt mycket med intressebevakningen av täckdikning. Då investeringsstöden för ett par år sedan förnyades lyckades Dräneringscentralen bibehålla stödet för täckdikning. Senare tog man på ministeriet bort kvalitetskraven från stöd villkoren, vilket var helt oförståeligt för Dräneringscentralen, vars uppgift är att värna om täckdikningens kvalitet. Jordbrukaren hade inga grunder mer för att kräva en god kvalitet på täckdikning.

Föreningen började arbeta för att kvalitetsbestämmelserna åter skulle ingå i stöd villkoren. Jord- och skogsbruksministeriet tillsatte i oktober 2005 en arbetsgrupp, vars uppgift var att föreslå lämpliga kvalitetskrav för täckdikning och stödberättigade kostnader samt att granska investerings- och miljöstöden för åkerdränering. Arbetsgruppens arbete ledde till två nya förordningar, varav den ena är given av jord- och skogsbruksministeriet och den andra av statsrådet. Förordningen om kvalitetskrav och maximalkostnader för stödberättigad åkerdränering finns i sin helhet i denna publikation.

Den nya förordningen innebär tyvärr att stödet för täckdikning blev sämre. Tidigare fanns det ingen övre gräns för stödberättigade kostnader, men nu finns det. Gränserna är nu så låga att stödet sjönk i synnerhet på områden med svåra förhållande. I arbetsgruppen understödde man visserligen att det särskilt på grund av miljöaspekter skulle vara motiverat att höja täckdikningsstödet från 20 % till 40 %.

Om förslaget går igenom beror bland annat på hur intressebevakningen lyckas.

Dräneringscentralen har under de senaste åren satsat mycket på storprojektet, där dräneringskartorna har skannats, lokaliserats och förts in i ett geografiskt informationssystem. Projektet är snart slutfört med undantag av Nyland och Egentliga Finland. Användarna av systemet har varit mycket nöjda. Det första delprojektet startade år 2002 tack vare Österbottens TE-central, som på så sätt spelat en viktig roll för hela projektet.

För att förtydliga Dräneringscentralens roll har man konstaterat att en namnförändring av det finska namnet Salaojakeskus är på sin plats. Namnet används också för enheter på landsbygden till en följd av omorganiseringen på 1990-talet. Vid föreningens årsmöte beslöt man att hålla sig till det traditionella namnet och ändra endast slutdelen keskus till yhdistys. Det svenska namnet kvarstår som förut. Från och med årsskiftet tas det nya namnet Salaojayhdistys ry - Dräneringscentralen rf i bruk.

Det gångna året har varit historiskt både beträffande intressebevakningen, produktutvecklingen och namnförändringen.

Hoppas besluten är till jordbrukarnas bästa. God fortsättning på täckdikningssäsongen.

I Janakkala i juni 2006

Otto Nikander  
Ordförande



## DRÄNERINGSCENTRALEN IDAG

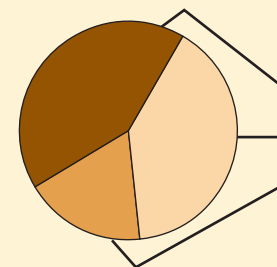
DRÄNERINGSCENTRALEN strävar till att upprätthålla och utveckla kunskaperna i dränering samt att informera jordbrukare om aktualiteter inom dräneringssektorn. Centralen upprätthåller och utvecklar ett kartarkiv, som omfattar dräneringskartor fr.o.m. 1918.

Till föreningen kan både personmedlemmar och samfund ansluta sig. Medlemsavgiften för personmedlemmar är 10 euro per år. Man kan ansluta sig som medlem genom att kontakta föreningens kontor eller närmaste dräneringstekniker. För föreningens verksamhet svarar styrelsen, som år 2004 bestod av följande personer:

<b>Otto Nikander</b> ordförande	Janakkala
<b>Gustav Rehnberg</b> vice ordförande	Sjundeå
<b>Vesa Alikirri</b>	Lundo
<b>Veikko Karioja</b>	Tyrnävä
<b>Timo Kauppi</b>	Tyrnävä
<b>Risto Salminen</b>	Pertunmaa
<b>Antti Siljamäki</b>	Seinäjäki

### Kostnaderna för täckdikning i medeltal

	Keskiarvo	Vaihteluväli
Hehtaarikustannus	2500 €/ha	1500 – 3800
Metrikustannus	3,75 €/m	3,05 – 6,00
Ojamäärä	660 m/ha	360 – 1000
Sorakustannus	0,75 €/m	0,46 – 1,10



Tarvikkeet	42%	1050 €/ha
Urakoitsijan työt	40%	1000 €/ha
Muut työt, yleiskulut	18%	450 €/ha



SÖKES

## ÅKRAR FÖR TÄCKDIKNINGSFORSKNING

Forskningsföreningen för dränering har i samarbete med andra forskningsinstanser påbörjat ett projekt Optimering av åkerns vattenbalans, som delvis finansieras av jord- och skogsbruksministeriet. I projektet undersöker man hur olika täckdikningsmetoder inverkar på skörden och näringsurlakningen.

Till projektet sökes åkrar med öppna diken eller täckdikade åkrar med dräneringsproblem. **I främsta hand sökes åkrar, som kommer att täckdikas hösten 2006 eller våren 2007 och där täckdikningsmetoden avviker från kvalitetskraven i förordning 204/2006 beträffande dikesavstånd och kringfyllnadsmaterial.** För täckdikning som ingår i forskningsprojektet kan enligt förordning 322/2006 beviljas högst 20 % investeringsstöd och 70 % räntestödslån av kostnaderna. Stödberättigade kostnader är högst 1,50 euro per meter täckdike. Stödet ansökes från TE-centralen. Beviljandet av stödet förutsätter att sökanden tillåter forskningsbruk under minst åtta år.

Markägaren och forskningens ansvariga ledare bör underteckna ett avtal, i vilken fastställs hur och när täckdikningen kommer att förverkligas samt på vilket sätt forskarna har rätt att följa upp täckdikningens genomförande, funktion, miljö-, samt övriga inverknings.

Ansökningsblanketter och tilläggsuppgifter finns att fås på internetadressen [www.salaojakeskus.fi](http://www.salaojakeskus.fi) och på Dräneringscentralen tel. (09) 694 2100 eller [rauno.peltomaa@salaojakeskus.fi](mailto:rauno.peltomaa@salaojakeskus.fi).

Ansökan bör sändas antingen per e-post till ovannämnda e-postadress eller till adressen:

Dräneringscentralen rf  
Simonsgatan 12 A 11  
00100 Helsingfors

Den ansökande meddelas om beslutet senast den 31.8.2006.

## JORD- OCH SKOGSBRUKSMINISTERIETS FÖRORDNING

### om kvalitetskrav och maximikostnader för stödberättigad åkerdränering

given i Helsingfors den 21 mars 2006

I enlighet med jord- och skogsbruksministeriets beslut, föreskrivs med stöd av 7 § 2 mom. och 64 § 2 mom. i lagen av den 12 mars 1999 om finansiering av landsbygdsnärningar (329/1999), 7 § 2 mom. sådan det lyder i lag 274/2003 och 64 § 2 mom. sådan den lyder i lag 44/2000:

#### 1 § Tillämpningsområde

I denna förordning föreskrivs om grunderna för beviljande av täckdikningsstöd som utbetalas med stöd av lagen om finansiering av landsbygdsnärningar (329/1999) och de tekniska kvalitetskraven för stödberättigad täckdikningsverksamhet.

#### 2 § Definitioner

I denna förordning avses med

- 1) täckdike ett rördike som släpper in och ut vatten över rörets hela längd,
- 2) täckdikning lokal dränering med hjälp av täckdiken,
- 3) dikeskomplettering kompletterande täckdikning för att förbättra funktionen hos en täckdikning som byggts tidigare
- 4) kringfyllnadsmaterial ett skydd som läggs omedelbart runt röret i samband med rörläggningen eller på förhand, och
- 5) rörfilter kringfyllnadsmaterial som har lindats runt röret före rörläggningen.

#### 3 §

##### Bestämning av stödberättigad kostnad

Stödet för nya täckdikningar, täckdikningar som helt skall förnyas och täckdikningar som skall kompletteras grundar sig på en kostnadskalkyl. Den maximikostnad som används som beräkningsgrund för stöd för nya täckdikningar och täckdikningar som helt skall förnyas är 2,80 euro per dräneringsmeter. Den maximikostnad som används som beräkningsgrund för dikeskompletteringar är 2,50 euro per dräneringsmeter. De maximala stödberätti-

gade längderna av dräneringar per hektar visas i bilaga 2.

Stöd utbetalas inte för kostnader som föranleds av bearbetning av åkerns yta eller ändring av markens struktur.

Dikeslängd per hektar definieras på 0,2–1,0 meters djup från markytan på basis av den dominerande jordarten.

Vid dikeskomplettering skall av planbeskrivningen framgå den befintliga dräneringens kondition och djup. Utnyttjande av den gamla dräneringen och bibehållande av den i funktionsdugligt skick är det primära alternativet i samband med dikeskomplettering.

Om planeraren anser att täckdikningen bör göras med en avsevärt längre eller kortare dikeslängd än vad som anges i bilaga 2, skall detta motiveras i planen.

#### 4 § Dräneringsplanens innehåll

En dräneringsplan skall innehålla åtminstone

- 1) en planbeskrivning med uppgifter om lägenheten inklusive lägenhetsignum och basskiftets nummer, jordarter, planerade dikesavstånd och kringfyllnadsmaterial och motiveringen till dem samt dimensioneringsgrunder,
- 2) en kostnadskalkyl med enhetspriser och kostnader per hektar och per meter samt stödberättigad dikeslängd per jordart sammanlagt och per hektar,
- 3) en materialförteckning,
- 4) en plankarta som anger åkerns utformning samt täckdikenas placering, rördi-

- mensioner och läggningsdjup,  
 5) en teckenförklaring och skala för kartan,  
 6) en arbetsbeskrivning med nödvändiga typritningar,  
 7) formulär för entreprenadavtal och för protokoll fört på dräneringsarbetsplatsen,  
 8) en plan för arkivering av dokumentationen, och  
 9) planerarens kontaktuppgifter.

### 5 § Planerarens kompetens

Planeraren skall vara tillräckligt insatt i planeringsgrunderna och planeringspraxis vid åkerdränering.

### 6 § Kvalitetskrav på rör

I Finland tillverkade rör skall vara märkta i enlighet med standard SFS 5211. Rör som tillverkats i övriga länder i Europeiska unionen skall uppfylla åtminstone kvalitetskraven enligt standard SFS 5211 och de skall vara märkta i enlighet med tillverkningslandets nationella standard. För rör som importerats från länder utanför Europeiska unionen skall importören uppvisa ett utlåtande, varav framgår att röret uppfyller åtminstone kvalitetskraven enligt standard SFS 5211. Utlåtandet skall vara avgivet av ett kontrollorgan som har ackrediterats i en medlemsstat i Europeiska unionen.

### 7 § Läggningsdjup

Täckdikets minimidjup skall vara sådant att täckdikets botten efter utjämningen av åkern på mineraljordar är minst 1 meter från åkerns yta och på torvjordar minst 1,2 meter från åkerns yta. Som torvjordar betraktas åkrar med ett torvlager på minst 0,8 meter.

Avvikelse i dikesdjupet på grund av yttre omständigheter kan godkännas. Avvikelserna skall motiveras i planen. Di-

kesdjupets inverkan på dikesavståndet definieras genom de allmänt kända formelerna för beräkning av dikesavstånd.

### 8 § Kringfyllnadsmaterial

Som kringfyllnad kan användas stenmaterial, organiskt material eller syntetiskt material samt kombinationer av dessa. Dräneringsröret skall alltid skyddas med kringfyllnadsmaterial och schaktet fyllas med matjord eller annat material som släpper igenom vatten bättre än intelligande jordlager.

Vid valet av kringfyllnadsmaterial bör jordarten, anläggningsförhållandena och dräneringens användningsformer samt grundvattnets järnhalt beaktas.

### 9 § Grus som används som kringfyllnadsmaterial

Grus eller krossgrus som används som kringfyllnadsmaterial skall uppfylla kraven i den siktkurva som anges i bilaga 1. Grus som uppfyller kvalitetskravet kan användas i alla jordarter och i alla förhållanden. Rörets övre kant skall täckas med minst 8 centimeter grus. Vid behov skall rörets undre sida också skyddas med grus.

### 10 § Rörfilter

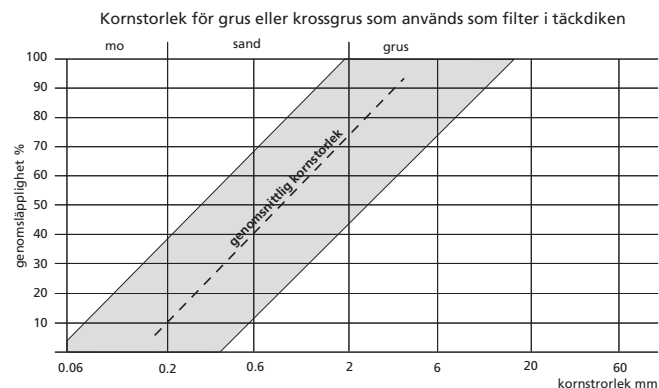
Tjockleken på rörfilter som installerats runt ett dräneringsrör skall vara minst 3,0 millimeter.

Tjockleken på rörfilter fastställs enligt standard SFS-EN ISO 9863.

Rörfiltrets porstorlek skall vara 450-1 000 mikrometer i mo-, finmo- och mjäljordar och minst 200 mikrometer i övriga jordar. Porstorleken på rörfilter fastställs enligt standard SFS-EN ISO 12956.

### 11 § Anläggningsmetoder

Ett täckdike kan läggas antingen i ett öppet dike eller genom att röret och kring-



**Bilaga 1**  
 Kornstorleksfördelning för dräneringsgrus som används vid åkerdränering (9 §) Grus eller krossgrus som används i omedelbar anslutning till röret för att skydda det skall innehålla en jämn fördelning av olika kornstorlekar inom det avgränsade kornstorleksområdet på bilden. Detta villkor uppfylls i tillräcklig grad då siktcurvan inte skär linjen för den genomsnittliga kornstorleken.

fyllnadsmaterialet läggs med en grävfri täckdikningsplog.

### 12 § Anläggningsprecision

Täckdikena skall anläggas på de platser som har angetts. Från detta får inga avvikelser göras, om inte berggrunden, stora stenar eller andra oskäligen hinder försvårar rörläggning på dessa platser. Den normala tillåtna laterala avvikelserna är 1,0 meter. Om man under arbetet på grund av omständigheterna blir tvungen att ändra planen, skall om detta överenskommas med beställaren.

Jämnhetskravet för täckdikets botten beror av dikets lutning. Om täckdikets lutning understiger en procent är den största tillåtna avvikelserna +1 centimeter. Om täckdikets lutning är en procent eller mer är den största tillåtna avvikelserna +2 centimeter. Största tillåtna både positiva och negativa avvikelser får inte förekomma inom en sträcka på tio meter.

Anläggningsprecisionen mäts antingen med ett avvägningsinstrument på röret eller med hjälp av ett instrument för mätning av täckdikets anläggningsprecision inne i röret.

### 13 § Övervakning av arbetet

Ett villkor för statligt stöd är att man har fört protokoll fört på dräneringsarbets-

Jordart	Maximal stödberrättigad dikeslängd (m/ha)
Torvjordar	1000
Ler-, mjäl- och finmojordar	830
Mojordar	720
Grynlror	500
Dikeskompletteringar	550

**Bilaga 2**  
 Maximal stödberrättigad dikeslängd (m/ha) (3 §)

platsen.

Den som utför slutgranskningen skall se till att de ändringar i planen som gjorts under arbetet har tillställts planeraren för justeringar.

Den som utför slutgranskningen får inte vara en entreprenör, en materialleverantör eller en person som står i ekonomisk förbindelse med dessa.

### 14 § Ikraftträdande

Denna förordning träder i kraft den 29 mars 2006.

Helsingfors den 21 mars 2006

Jord- och skogsbruksminister  
 Juha Korkeaoja

Överinspektör  
 Hannu Porkola

# KARTPROJEKTET ÄR PÅ SLUTRAKAN

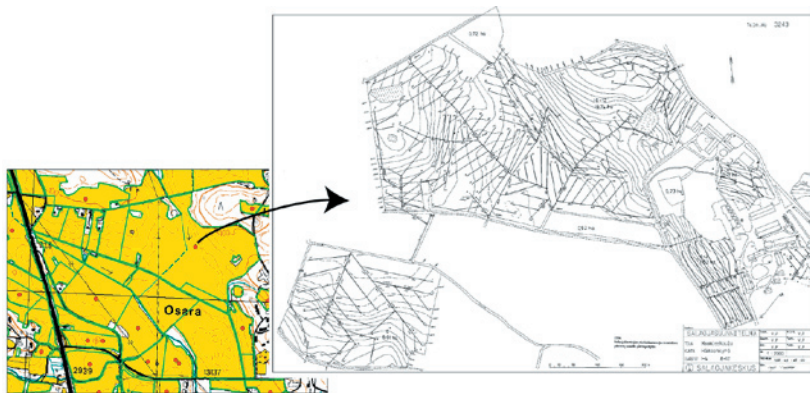
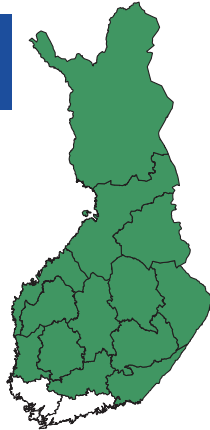
Dräneringscentralens stora kartprojekt är snart slutfört. Föreningen har från och med 1918 arkiverat över 150 000 dräneringskartor, som omfattar ca 1,3 miljoner hektar åkermark. Kartorna är nu skannade och de har införts i det nationella koordinatsystemet.

Dräneringsplanerna har inte tidigare varit bundna till något allmänt koordinatsystem och man har inte kunnat leta fram kartan med hjälp av grundkartans koordinater eller basskiftesnummer. I och med att användningen av geografiska informationssystem (GIS) ökade och jord- och skogsbruksministeriets basskiftesregister togs i användning blev det aktuellt att också föra in dräneringskartorna i det nationella koordinatsystemet. Projektet har finansierats med statliga och EU-medel. Det är endast Egentliga Finland och Nyland som tills vidare är utanför systemet.



KARTORNA ÄR  
LÄTT TILLGÄNLIGA

Det nya systemets goda sidor har kommit fram då gamla dräneringskartorna behövs för underhåll av täckdikning, kompletterings- och nydikning, grundtorrlägningsprojekt, byggandet av kommunalteknik och vid omorganisering av skiften. Systemet upprätthålls i fortsättningen av Dräneringscentralen i samarbete med regionala aktörer. Jordbrukarna kan beställa kartkopior av närmaste dräneringstekniker.



# SALAOJITUSNEUVONTA

Salaojakeskuksen arkistosta löytyvät koko sen historian aikana aina vuodesta 1918 lähtien tehdyt suunnitelmapartat. Yhteystiedot maaseutukeskuskohtaisesti salaojakkarta-arkistoihin löytyvät alta. Maassa on myös kattavasti salaojatekniikoita, jotka neuvovat salaojitukseen liittyvissä asioissa ja tekevät tarvittavat suunnitelmat. Seuraavilla sivuilla listatut salaojateknikot

kuuluvat Salaojakeskuksen jatko- ja täydennyskoulutuksen piiriin. Sivuilta löytyy myös Salaojakeskuksen tiedossa olevien salaojaurakoitsijoiden yhteystiedot sekä kotimaisten salaojitarvikkeiden valmistajien yhteystiedot.

Lisätietoa salaojituksesta Internetistä: [www.salaojakeskus.fi](http://www.salaojakeskus.fi)

- Salaojateknikot..... 30
- Salaojaurakoitsijat..... 38
- Materiaalivalmistajat ..... 49

## ALUEELLINEN SALAOJITUSNEUVONTA kartta-arkistot

### ProAgria Pirkanmaan maaseutukeskus / Etelä-Suomen Salaojakeskus

Näsilinnankatu 48 D 33101 Tampere  
puh 020 747 2815 [www.pirmk.fi/salaoja](http://www.pirmk.fi/salaoja)

*Uusimaa, Nylands svenska, Satakunta, Pirkanmaa, Häme*

### ProAgria Farma

Artturinkatu 2 20200 Turku  
puh 010 273 1533 [www.farma.fi](http://www.farma.fi)

*Farma*

### ProAgria Etelä-Pohjanmaan maaseutukeskus

Huhtalantie 2 60220 Seinäjoki  
puh (06) 416 3111 [www.proagria.fi/ep](http://www.proagria.fi/ep)

*Etelä-Pohjanmaa*

### Österbottens Svenska Lantbrukssällskap

Rainer Rosendahl Östanäkersvägen 1 64230 Närpes st  
puh (06) 224 2430 [osl.agrolink.net](http://osl.agrolink.net)

*Österbottens svenska*

### Suomen Salaojakeskus Oy

**Kuopio:** Minna Canthin katu 25 70111 Kuopio puh (017) 288 8130

**Oulu:** Kiilakiventie 1 90250 Oulu puh (08) 534 9400

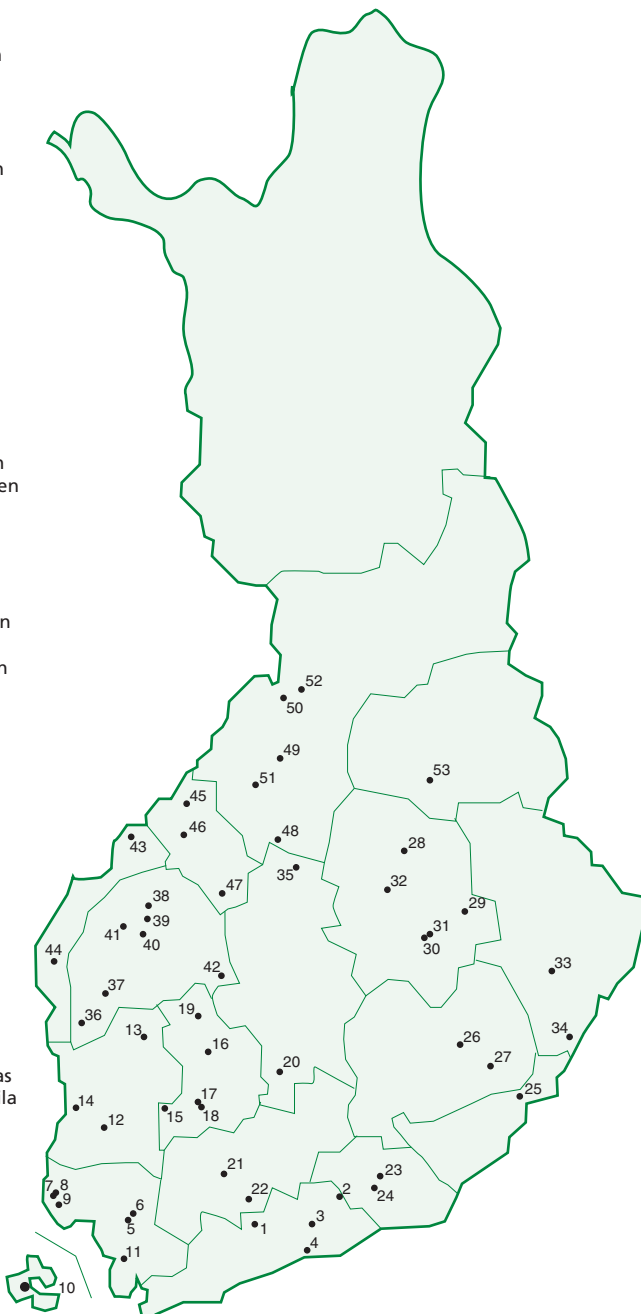
[www.suomensalaojakeskus.fi](http://www.suomensalaojakeskus.fi)

*Kymenlaakso, Etelä-Karjala, Etelä-Savo, Pohjois-Savo, Pohjois-Karjala, Keski-Suomi, Keski-Pohjanmaa, Oulu, Kainuu, Lappi*

## SALAOJATEKNIKOT

Yhteystiedot seuraavalta sivulta

1	Hyvinkää	Lauri Knuutinen
2	Iitti	Jussi Virta
3	Myrskylä	Toimi Hämäläinen
4	Porvoo	Jukka Ylöstalo
5	Marttila	Kimmo Laine
6	Marttila	Jukka Vilhonen
7	Mynämäki	Tapani Kyrölä
8	Mynämäki	Juhani Viljakainen
9	Nousiainen	Katja Lampola
10	Jomala	Leif Hägglund
11	Kemiö	Osmo Semberg
12	Kokemäki	Juhani Karvonen
13	Parkano	Timo Kuivanen
14	Ulvila	Antti Suoja
15	Mouhijärvi	Sami Suoja
16	Ruovesi	Veijo Pulkka
17	Tampere	Jukka Paitula
18	Tampere	Janne Pulkka
19	Virrat	Tero Korhonen
20	Jämsä	Heikki Pantsar
21	Renko	Pekka Pohjalainen
22	Riihimäki	Heikki Puumalainen
23	Valkeala	Marko Ojamaa
24	Kouvola	Pekka Häikiö
25	Ruokolahti	Jouko Heiskanen
26	Rantasalmi	Aimo Turtiainen
27	Savonlinna	Ossi Pelkonen
28	Iisalmi	Kaarlo Korsulainen
29	Juankoski	Esko Jokinen
30	Kuopio	Veikko Hallikainen
31	Kuopio	Risto Räsänen
32	Pielavesi	Väinö Lukkarinen
33	Joensuu	Petri Kurki
34	Kitee	Hannu Loikkanen
35	Pihtipudas	Jari Uusitalo
36	Isojoki	Juha Ojanperä
37	Kauhajoki	Kari Keski-Rauska
38	Kauhava	Erkki Orrenmaa
39	Lapua	Kalevi Pelanteri
40	Seinäjoki	Juha Laakso
41	Ylistaro	Markku Keltto
42	Ähtäri	Heimo Pirttimäki
43	Kruunupyö	Fredrik Bäck
44	Närpiö	Rainer Rosendahl
45	Kalajoki	Seppo Hihnala
46	Kannus	Eero Peltoniemi
47	Perho	Leo Mäkelä
48	Reisjärvi	Paavo Lähetkangas
49	Haapavesi	Matti Vatjus-Anttila
50	Liminka	Ari Haataja
51	Nivala	Jouni Laukka
52	Tyrnävä	Veikko Karioja
53	Kajaani	Eero Kananen



# salaojateknikot

maaseutukeskuksittain

## UUSIMAA

### HYVINKÄÄ

**Knuutinen Lauri**  
Uudenmaan  
salaojasuunnittelu  
Jokelantie 311  
05470 HYVINKÄÄ  
puh. (019) 467 665  
050 536 7665  
lauri.knuutinen@pp.inet.fi

### IITTI

**Virta Jussi**  
Etelä-Suomen  
Salaojakeskus  
Savisuontie 135  
47450 PERHENIEMI  
puh. 040 750 8303  
jussi.virta@proagria.fi

### MYRSKYLÄ

**Hämäläinen Toimi**  
Kylänpääntie 75  
07600 MYRSKYLÄ  
puh. (019) 677 0254  
040 554 6873  
toimi.hamalainen@elisanet.fi

## NYLANDS SVENSKA

### BORGÅ

**Ylöstalo Jukka**  
Kajavatie 13  
06100 PORVOO  
puh. 0400 841 204

### HYVINGE

**Knuutinen Lauri**  
Uudenmaan salaojasuun-  
nittelu  
Jokelantie 311  
05470 HYVINKÄÄ  
puh. (019) 467 665  
050 536 7665  
lauri.knuutinen@pp.inet.fi

## FINSKA HUSHÅLLNINGSSÄLLSKAPET / ÅLAND

### JOMALA

**Hägglund Leif**  
Ålands Landskapsstyrelse  
Vestansunda 64  
22130 GOTTBY  
puh. (018) 25 280  
(018) 32 750  
fax (018) 19 240  
leif.hagglund@ls.aland.fi

### KIMITO

**Semberg Osmo**  
OS-Tech  
Pajböle 242  
25700 KEMIÖ  
puh. (02) 421 370  
0400 536 603  
osmo.semberg@ostech.inet.fi



## FARMA

### MARTTILA

#### Laine Kimmo

Farma maaseutukeskus  
Härkätie 1594  
21560 OLLILA  
puh. 010 273 1500  
050 512 1400  
fax 010 273 1570  
kimmo.laine@farma.fi

### MARTTILA

#### Vilhonen Jukka

Farma Maaseutukeskus  
Koskelantie 9  
21490 MARTTILA  
puh. (02) 484 5770  
0500 535 803  
fax (02) 484 5686  
jukka.vilhonen@farma.fi

### MYNÄMÄKI

#### Viljakainen Juhani

Palolaistentie 596  
21300 MYNÄMÄKI  
puh. 0500 775 575  
juhani.viljakainen@jippii.fi

### MYNÄMÄKI

#### Kyrölä Tapani

Farma Maaseutukeskus  
Häävuorentie 16  
23100 MYNÄMÄKI  
puh. 050 593 5877  
tapani.kyrola@farma.fi

### NOUSIAINEN

#### Lampola Katja

Kaivinkoneyhtymä Lampola  
Aatoilantie 227  
21270 NOUSIAINEN  
puh. (02) 438 6829  
050 313 8755

## SATAKUNTA

### KOKEMÄKI

#### Karvonen Juhani

Satakunnan  
Maaseutukeskus  
Hakatie 7 B 14  
32800 KOKEMÄKI  
puh. (02) 546 1342  
0400 594 776  
juhani.karvonen@proagria.fi

### PARKANO

#### Kuivanen Timo

Satakunnan  
Maaseutukeskus  
Pihlajatie 48  
39750 KUIVASJÄRVI  
puh. (03) 442 6149  
0500 232 953  
timo.kuivanen@proagria.fi

### ULVILA

#### Suoja Antti

Maatalouspalvelu Suoja  
Rantalantie 17  
28400 ULVILA  
puh. (02) 538 8339  
0400 124 026  
fax (03) 518 7164  
suojasa@saunalahti.fi

## PIRKANMAA

### MOUHIJÄRVI

#### Suoja Sami

Maatalouspalvelu Suoja  
Perämaantie 539  
38420 HÄIJÄÄ  
puh. (03) 518 7164  
0400 724 965  
fax (03) 518 7164  
suojasa@saunalahti.fi

### RUOVESI

#### Pulkka Veijo

Etelä-Suomen  
Salaojakeskus  
Pulkankuja 2  
34600 RUOVESI  
puh. (03) 476 2371  
050 553 9541  
veijo.pulkka@proagria.fi

### TAMPERE

#### Paitula Jukka

Etelä-Suomen  
Salaojakeskus  
PL 97  
33101 TAMPERE  
puh. (03) 250 3344  
040 732 8205  
jukka.paitula@proagria.fi

### TAMPERE

#### Pulkka Janne

Etelä-Suomen  
Salaojakeskus  
PL 97  
33100 TAMPERE  
puh. (03) 250 3344  
050 553 9554  
fax (03) 250 3500  
janne.pulkka@proagria.fi

### VIRRAT

#### Tero Korhonen

Etelä-Suomen  
Salaojakeskus  
Kitukoskentie 104  
42870 KOTALA  
puh. 050 536 6322  
tero.korhonen@proagria.fi

## HÄME

### JÄMSÄ

#### Pantsar Heikki

Suomen Salaojakeskus  
Leilahdenkatu 6  
42100 JÄMSÄ  
puh. (014) 713 542  
0400 342 539  
heikki.pantsar@  
suomensalaojakeskus.fi

### MYRSKYLÄ

#### Hämäläinen Toimi

Kylänpääntie 75  
07600 MYRSKYLÄ  
puh. (019) 677 0254  
040 554 6873  
toimi.hamalainen@  
elisamet.fi

### RENKO

#### Pohjalainen Pekka

Etelä-Suomen Salaojake-  
skus  
Rasintie 252  
14300 RENKO  
puh. 050 528 5222  
pekka.pohjalainen@  
proagria.fi

### RIIHIMÄKI

#### Puumalainen Heikki

Pekka Puumalainen Oy  
Pekkalantie 11  
11120 RIIHIMÄKI  
puh. 0400 816 727  
fax (019) 782 901  
heikki.puumalainen@sci.fi

## KYMENLAAKSO

### KOUVOLA

#### Häikiö Pekka

Jokelantie 5 B 17  
45100 KOUVOLA  
puh. (05) 311 7420

### VALKEALA

#### Ojamaa Marko

Suomen Salaojakeskus  
puh. 040 524 4692  
marko.ojamaa@  
suomensalaojakeskus.fi

## ETELÄ-KARJALA

### RUOKOLAHTI

#### Heiskanen Jouko

Suomen Salaojakeskus  
Mertapolku 3  
56120 SALOSAARI  
puh. (05) 474 2260  
0400 153 195  
jouko.heiskanen@  
suomensalaojakeskus.fi

## ETELÄ-SAVO

### RANTASALMI

#### Turtiainen Aimo

Suomen Salaojakeskus  
Rauanvedentie 14  
58900 RANTASALMI  
puh. (015) 440 624  
0400 923 375  
aimo.turtiainen@  
suomensalaojakeskus.fi

### SAVONLINNA

#### Pelkonen Ossi

Suunnittelu- ja mittauspal-  
velu Ossi Pelkonen Ky  
Rentukantie 6  
57710 SAVONLINNA  
puh. (015) 277 681  
0500 257 733  
fax (015) 277 681  
sumipa@sicom.fi

## POHJOIS-SAVO

### IISALMI

#### Korsulainen Kaarlo

Suomen Salaojakeskus  
Suntionkatu 27  
74120 IISALMI  
puh. (017) 825 196  
0400 379 296  
kaarlo.korsulainen@  
suomensalaojakeskus.fi

### JUANKOSKI

#### Jokinen Esko

Tmi Suunnittelupalvelu  
Jokinen E.  
Kellolahdentie 327  
73500 JUANKOSKI  
puh. (017) 627 131  
0400 188 355  
ejokinen@dnainternet.net

### KUOPIO

#### Räsänen Risto

Suomen Salaojakeskus  
Kaislaharjuntie 83  
71520 KAISLASTENLAHTI  
puh. (017) 362 7223  
0400 379 291  
risto.rasanen@  
suomensalaojakeskus.fi

### KUOPIO

#### Hallikainen Veikko

Suomen Salaojakeskus  
Oikopolku 16  
70340 KUOPIO  
puh. (017) 364 2290  
0400 379 290  
veikko.hallikainen@  
suomensalaojakeskus.fi

### PIELAVESI

#### Lukkarinen Väinö

Maplan  
Maastomittauspalvelu Ky  
Kiuruvedentie 1373 A  
72710 VAARASLAHTI  
puh. (017) 873 226  
0400 277 342  
vaino.lukkarinen@  
pielavesi.iwn.fi

## POHJOIS-KARJALA

### JOENSUU

#### Kurki Petri

Suomen Salaojakeskus  
PL 5  
80101 JOENSUU  
puh. (013) 258 3352  
050 354 8753  
petri.kurki@  
suomensalaojakeskus.fi

### KITEE

#### Loikkanen Hannu

Suomen Salaojakeskus  
Verkkotie 1 D 23  
82500 KITEE  
puh. (013) 413 233  
0400 374 113  
hannu.loikkanen@  
suomensalaojakeskus.fi

## KESKI-SUOMI

### JÄMSÄ

#### Pantsar Heikki

Suomen Salaojakeskus  
Leilahdenkatu 6  
42100 JÄMSÄ  
puh. (014) 713 542  
0400 342 539  
heikki.pantsar@  
suomensalaojakeskus.fi

### PIHTIPUDAS

#### Uusitalo Jari

Suomen Salaojakeskus  
Tapionranta 23  
44800 PIHTIPUDAS  
puh. (014) 564 282  
0400 244 339  
fax (014) 564 282  
jari.uusitalo@  
suomensalaojakeskus.fi

## ETELÄ-POHJANMAA

### ISOJOKI

#### Ojanperä Juha

Korpelankyläntie 309  
64820 KÄRJENKOSKI  
puh. (06) 263 9130  
0400 160 617  
ojanpera.juha@pp.inet.fi

### KAUHAJOKI

#### Keski-Rauska Kari

Keski-Rauskan  
puutarha ja mittaus Ky  
Päntäneen paikallistie 84  
61980 PÄNTÄNE  
puh. (06) 232 4424  
0400 362 817  
kari.keski-rauska@suomi24.fi

### KAUHAVA

#### Orrenmaa Erkki

ProAgria Etelä-Pohjanmaa  
Viistotie 6  
62200 KAUHAVA  
puh. (06) 434 1075  
0400 367 127  
erkki.orrnmaa@proagria.fi

### LAPUA

#### Pelanteri Kalevi

Pelanterintie 133  
62175 YLIKYLÄ  
puh. (06) 437 7581  
0400 165 342  
kalevi.pelanteri@nic.fi

### SEINÄJOKI

#### Laakso Juha

ProAgria Etelä-Pohjanmaa  
Huhtalantie 2  
60220 SEINÄJOKI  
puh. (06) 416 3381  
(06) 412 0916  
040 526 4930  
fax (06) 416 3448  
juha.laakso@proagria.fi

### SEINÄJOKI

#### Niemelä Harri

ProAgria Etelä-Pohjanmaa  
Huhtalantie 2  
60220 SEINÄJOKI  
puh. 040 544 4510  
harri.niemela@proagria.fi

## SEINÄJOKI

### Yli-Kivistö Antti

ProAgria Etelä-Pohjanmaa  
Huhtalantie 2  
60220 SEINÄJOKI  
puh. 040 828 3080  
antti.yli-kivisto@proagria.fi

## YLISTARO

### Keltto Markku

ProAgria Etelä-Pohjanmaa  
Keltontie 45  
61460 HANHIKOSKI  
puh. (06) 437 7736  
040 730 9820  
markku.keltto@proagria.fi

## ÄHTÄRI

### Pirttimäki Heimo

ProAgria Etelä-Pohjanmaa  
Peltomaantie 68  
63900 INHA  
puh. (06) 533 3375  
0400 367 212  
fax (06) 533 3375  
heimo.pirttimaki@proagria.fi

## ÖSTERBOTTENS SVENSKA

## KRONOBY

### Bäck Fredrik

Dränering och Miljö F.Bäck  
Tallgränd 7  
68500 KRONOBY  
puh. (06) 834 5589  
0500 561 549  
fredrik.baek@regionline.fi

## NÄRPES

### Rosendahl Rainer

Österbottens Svenska  
Lantbrukssällskap  
Östanåkersvägen 1  
64320 NÄRPES ST.  
puh. (06) 224 2430  
0400 561 550  
rainer.rosendahl@agrolink.fi

## KESKI-POHJANMAA

## KALAJOKI

### Hihnala Seppo

Suomen Salaojakeskus  
Kannuksentie 34  
85160 RAUTIO  
puh. (08) 465 980  
0400 283 570  
seppo.hihnala@  
suomensalaojakeskus.fi

## KANNUS

### Peltoniemi Eero

Suomen Salaojakeskus  
Riuttasentie 456  
69100 KANNUS  
puh. (06) 873 102  
040 506 8263  
eero.peltoniemi@  
suomensalaojakeskus.fi

## PERHO

### Mäkelä Leo

Suomen Salaojakeskus  
Kivijärventie 101  
69980 MÖTTÖNEN  
puh. (06) 863 2283  
0400 262 429  
leo.makela@  
suomensalaojakeskus.fi

## REISJÄRVI

### Lähetkangas Paavo

Suunnittelupalvelut  
Paavo Lähetkangas  
Jokirannantie 11  
85940 RÄISÄLÄNMÄKI  
puh. (08) 778 015  
0400 287 520  
fax (08) 778 015  
paavo.lahetkangas@  
reppu.net

## OULU

## HAAPAVESI

### Vatjus-Anttila Matti

Suomen Salaojakeskus  
Viertolantie 5  
8660 HAAPAVESI  
puh. (08) 451 620  
044 556 8983  
matti.vatjus-anttila@  
suomensalaojakeskus.fi

## KALAJOKI

### Hihnala Seppo

Suomen Salaojakeskus  
Kannuksentie 34  
85160 RAUTIO  
puh. (08) 465 980  
0400 283 570  
seppo.hihnala@  
suomensalaojakeskus.fi

## LIMINKA

### Haataja Ari

Suomen Salaojakeskus  
Seikkulankuja 9  
91900 LIMINKA  
puh. (08) 381 814  
0400 289 850  
ari.haataja@  
suomensalaojakeskus.fi

## NIVALA

### Laukka Jouni

Suunnittelupalvelu  
Laukka Oy  
Toripiha 1  
85500 NIVALA  
puh. (08) 443 455  
050 354 5270  
fax (08) 443 322  
laukka@suunnittelulaukka.fi

## TYRNÄVÄ

### Karioja Veikko

Suomen Salaojakeskus  
Sahrakuja 5  
91800 TYRNÄVÄ  
puh. (08) 545 1384  
0400 790 066  
veikko.karioja@  
suomensalaojakeskus.fi

## KAINUU

## KAJAANI

Kananen Eero  
Kainuun Maaseutukeskus  
Osmonkatu 9  
87100 KAJAANI  
puh. 020 747 3904  
0500 283 568  
eero.kananen@proagria.fi

# salaojaurakoitsijat

maaseutukeskuksittain

## UUSIMAA

### ARTJÄRVI

Pertti Lehtinen  
Hietanantie 134  
16200 ARTJÄRVI  
puh. (03) 760 1191

### KARKKILA

Asko Leino  
Ahmoontie 319  
03620 KARKKILA  
puh. (09) 225 8100  
0400 478 302  
fax (09) 225 8100

### LOHJA

Leo Nieminen  
& Kumpp. Ky  
Antintie 35  
08700 VIRKKALA  
puh. (019) 322 314  
0400 470 918  
0400 470 917

### MÄNTSÄLÄ

Eino Pietala  
Hautjärventie 809  
04840 HAUTJÄRVI  
puh. (019) 6851 158  
0400 314 611

### MYRSKYLÄ

K. Tuuli Ky  
Orimattilantie 399  
07600 MYRSKYLÄ  
puh. (019) 6770 223  
0500 455 764

### NUMMI-PUSULA

Ruokolainen Kari  
Kivilähteentie 77  
09810 NUMMI  
puh. (019) 373 447

### ORIMATTILA

Salmi Jari  
Niisikuja 6  
16300 ORIMATTILA  
puh. (03) 777 5685  
040 531 5241  
jarisalmi@surfeu.fi

### PUKKILA

Veljekset Kaunonen  
Kanteleentie 368  
07565 KANTELE  
puh. (019) 626 298

### PUKKILA

Rantalainen Ilmo  
07560 PUKKILA  
puh. (019) 625 130

### RUOTSINPYHTÄÄ

Tamminen Heimo  
Turkkilantie PL 647 A  
07990 RUOTSINKYLÄ  
puh. (019) 619 568  
0400 205 631

### TUUSULA

Nyman Ari  
Jerikontie 32  
05430 NUPPULINNA  
puh. (09) 284 430  
0400 945 944

### VIHTI

Ilari Hyytiäinen  
Haimoontie 971  
03400 VIHTI  
puh. (09) 224 6065  
0400 204 961  
fax (09) 222 7701



### Maanparannusyritykset ry

Vanhankirkonmäentie 23  
61600 Jalasjärvi  
puh (06) 456 0732  
0400 666 152

www.maanparannusyritykset.fi

## NYLANDS SVENSKA

### EKENÄS

Stefan Björkqvist  
Bonäsvägen 242  
10520 TENALA  
puh. (019) 245 0065  
0400 482 526

### INGÅ

Johan Karell  
Ab Udda  
Solbergvägen 306  
10160 DEGERBY  
puh. (09) 221 3035  
0400 418 064

### LAPTRÄSK

Kaivinkoneyhtymä  
Lindholm Ky  
Koulutie 27  
07800 LAPINJÄRVI  
puh. (019) 610 705  
0400 314 625  
0400 314 629  
fax (019) 610 705

## FARMA

### ALASTARO

Ahti Jokinen Oy  
Harjutie 4  
32440 ALASTARO  
puh. (02) 764 1238  
0400 781 120

### AURA

Koneyhtymä  
Sirkiä & Isotalo  
Inkinkuja 46  
21380 AURA  
puh. (02) 486 9614  
0400 521 264

### HALIKKO

Halikon Salaojitus Oy  
Kankarejärventie 48  
25240 HAJALA  
puh. 0400 561 342  
050 362 0982  
0400 846 686

### KIIKALA

Erkki Valtanen  
25390 KIIKALA  
puh. (02) 738 7224

### LIETO

Salaojitusyhtiö Alikirri Ky  
Metsälammentie 25  
21360 LIETO As.  
puh. (02) 487 6076  
050 528 8075  
0500 329 389

### LOIMAA

Vuorinen & Palonen  
Köyliöntie 11  
32200 LOIMAA  
puh. (02) 768 5212  
(02) 767 6146

### LOIMAA

T:mi Erkki Rantanen  
Oripääntie 1083  
32410 NIINIJOKI  
puh. (02) 768 9195  
0400 233 659  
fax (02) 768 9195  
erkki@matkaer.pp.fi

### LOIMAA

Metsämaan metalli Oy  
Jarmo Koivula  
Tervasmäentie 163  
32280 METSÄLAMPI  
puh. (02) 762 2662  
0400 823 757

### LOIMAA

Aapo Vainio  
Vainiontie 97  
32200 LOIMAA  
puh. 050 325 7848

### MYNÄMÄKI

Juha Sillanpää  
Lepistö  
23100 Mynämäki  
puh. (02) 430 5215  
040 505 1980

### ORIPÄÄ

Mäkinen & Hakanen  
32500 ORIPÄÄ  
puh. (02) 766 198  
(02) 256 7132

### PAIMIO

Teppo Palokankare  
Lautelantie 13  
21530 PAIMIO  
puh. (02) 470 6727  
0500 674 013  
fax  
tpaloka@kolumbus.fi



**PARAINEN**

Paraisten Salaojitus Ky  
Ralf Cederlöf  
Bollbölentie 16  
21610 KIRJALA  
puh. (02) 458 8143  
040 515 7370

**PÖYTYÄ**

Veljekset Jokinen  
Huitinperäntie 116  
21800 KYRÖ  
puh. (02) 486 2370  
(02) 486 2223  
(02) 486 3063

**PERNIÖ**

Jyrki Turunen  
Erveläntie 674  
25540 KNAAPILA

**TURKU**

Koneyhtymä T. Ylitalo  
21330 PAATTINEN  
puh. (02) 257 0032  
0500 527 527

**PERTTELI**

Perttelin Salaojitus Ky  
Jaakko Koivunen  
Nokkahiidentie 252  
25370 HIISI  
puh. (02) 734 9700  
0400 575 188  
050 517 5030

**PARKANO**

Pekka Koivisto  
Puistokuja 4  
39700 PARKANO  
puh. (03) 448 2537  
0500 235 537

**ÄETSÄ**

Velj. Rantanen & Kump.  
Kikkerläntie 138  
38300 KIIKKA  
puh. (03) 513 5569  
050 552 4218  
fax (03) 513 5569

**PUNKALOIDUN**

Jukka Suoranta  
Välimäenkulmantie 64  
31900 PUNKALOIDUN  
puh. (02) 767 5593  
0400 630 292

**PUNKALOIDUN**

Tapio Kaunisto  
Kaunistontie 301  
31810 ORINIEMI  
puh. (02) 767 5662  
0400 552 264

---

**SATAKUNTA**

---

**HONKAJOKI**

Seppo Mukkala  
Mukkalantie 42  
38950 HONKAJOKI  
puh. (02) 545 4130  
050 587 5140

**HONKAJOKI**

Hannu Kiviluoma  
Katkontie 1  
38950 HONKAJOKI  
puh. (02) 545 1009

**KANKAANPÄÄ**

Esko Moisio  
Ilkka Karvanen  
Korvaluomantie 693  
38840 NIINISALO  
puh. (02) 578 8607

**KIUKAINEN**

Salaojatyö  
E. Suominen & Kump.  
Sahatie  
27430 PANELIA  
puh. (02) 864 7156  
(02) 864 7229  
0400 223 573

**KOKEMÄKI**

Ojapojat  
Paavo Mattila  
Kankaslaurintie 20  
32800 KOKEMÄKI  
puh. (02) 546 3502  
0400 729 160  
040 510 1651

**KOKEMÄKI**

K. Hemmilä Oy  
Opistontie 13  
32800 KOKEMÄKI  
puh. (02) 546 0733  
0400 784 444  
fax (02) 546 0734  
hemmila@hemmila.fi

**HUITTINEN**

Koneyhtymä  
Apilisto ja Mahlamäki  
Kangastie 177  
32700 HUITTINEN  
puh. (02) 566 158  
(02) 567 867  
050 520 5662  
044 554 8164

**KIUKAINEN**

Salaojitusyhtiö  
Päiviö & Kump.  
Vähäsaarenmaantie 177  
27430 PANELIA  
puh. (02) 864 7123  
0400 320 678  
fax (02) 864 7123

**PARKANO**

Veikko Liukonen  
Yliskyläntie 90  
39700 PARKANO

---

**PIRKANMAA**

---

**HÄMEENKYRÖ**

Veikko Viljanen  
Saksantie 199  
39100 HÄMEENKYRÖ  
puh. (03) 371 8634  
0400 236 723  
0400 239 364  
0400 352 747

**NOKIA**

Timo Sassi  
Huhtaantanhua 4  
37310 TOTTIJÄRVI  
puh. (03) 340 1186

**VESILAHTI**

Maatalouspaja  
Vesilahdentie 697  
37470 VESILAHTI  
puh. (03) 373 8090

**JUUPAJOKI**

Sami Kurjanen  
Salokunnantie 590  
35550 SALOKUNTA  
puh. (03) 334 8702  
0400 835 257

**PÄLKÄNE**

Suova Ky  
Kalastajantie 4  
36600 PÄLKÄNE  
puh. (03) 534 3040  
(03) 654 5250  
0400 632 592  
fax (03) 654 5250

**MOUHIJÄRVI**

T.T. Saukko Ky  
Koivuniementie 69  
38460 MOUHIJÄRVI  
puh. (03) 518 9131  
0400 830 823

**VAMMALA**

Salaojankaivuliike  
Velj. Nieminen  
Sarvikuja 4  
38200 VAMMALA  
puh. (03) 514 2095  
0400 239 311

---

**HÄME**

---

**FORSSA**

T:mi Kaivuu Lehtonen  
Tienhaarantie 24  
30100 FORSSA  
puh. (03) 433 0017

**FORSSA**

Salaojatyö Grönholm  
Koistuhdantie 304  
30100 FORSSA  
puh. (02) 748 3244  
0400 307 427

**HUMPPILA**

Koivulat  
Myllynkulma  
31640 HUMPPILA  
puh. (03) 48 367  
(03) 31 489

**JANAKKALA**

Tmi Jukka Salonen  
Vehmaistentie 116  
12450 VÄHIKKÄLÄ  
puh. 0400 359 080

**RIIHIMÄKI**

Tapio Takku  
Mesata Oy  
Kallionkatu 13  
11100 RIIHIMÄKI  
puh. (019) 734 545  
0400 663 385

**SOMERO**

Risto Kavander  
Lähteensuontie 252  
31400 SOMERO  
puh. (02) 748 3047  
0400 532 598

**SOMERO**

Someron Salaojatyo Ky  
Yrjö Lauren  
Vakkurintie 210  
31400 SOMERO  
puh. (02) 748 5148  
0400 223 757

**JOKIOINEN**

Kaivinkoneyhtymä Mikkola  
Lehtimäentie 1076  
31600 JOKIOINEN  
puh. (02) 748 3918  
0500 846 201  
0500 970 610

**SOMERO**

Velj. Fonsell Ky  
Karhukorventie 195  
31400 SOMERO  
puh. (02) 748 6145  
(02) 748 3327  
0400 229 309  
0400 225 686

**SOMERO**

Petri Kyyrä  
Pajula  
31400 SOMERO  
puh. (02) 748 3377  
0400 720 236

**SYSMÄ**

Konemiehet Aurasmaa Ky  
Pietarniementie 75  
19700 SYSMÄ  
puh. (03) 717 6271  
0400 809 122

**KYMENLAAKSO****ANJALANKOSKI**

Maanrakennus Tykkä Ky  
Kirstinkalliontie 63  
46800 ANJALANKOSKI  
puh. (05) 325 5546  
0400 558 489

**HAMINA**

L. Jähi Ky  
Korjaamontie 16  
49400 HAMINA  
puh. (05) 343 5366  
0400 885 248

**ELIMÄKI**

Henry Vepsä Ky  
Valtatie 218  
47200 ELIMÄKI  
puh. (05) 327 8549  
0400 352 299

**MIEHIKKÄLÄ**

T:mi Antero Nippula  
Salo-Miehikkänlantie 395  
49770 SALO-MIEHIKKÄLÄ  
puh. (05) 347 8432  
0500 650 478

**KÄRKÖLÄ**

Ari, Jyrki ja Ensio Tuokko  
Jutilanmäentie 63  
16670 LAPPILA  
puh. 0500 610 930  
050 555 5354  
(03) 734 4343

**SOMERO**

Jukka Hakala  
Antintie 28  
31400 SOMERO  
puh. (02) 748 5604  
0400 227 028

**SOMERO**

Paavo Lahti  
Vanha Härkätie 1 B b19  
31400 SOMERO  
puh. (02) 748 5134  
0400 227 018

**YPÄJÄ**

Juhani Heikkilä  
Saarikko  
32100 YPÄJÄ  
puh. (02) 767 3665  
0400 531922

**ELIMÄKI**

Reijo Pekala  
PWK-Kaivu Oy  
Härkäissuontie 112 B  
47200 ELIMÄKI  
puh. (05) 327 8686  
0400 552 141  
fax (05) 377 6835

**PYHTÄÄ**

Heikki Kaivola  
49290 VASTILA  
puh. (05) 39 173

**VALKEALA**

Tuomo Lantta  
Kääpäläntie 446  
46110 TUOHIKOTTI  
puh. (05) 369 1290  
0400 154 744

**VALKEALA**

Pertti Tommiska  
47810 SELÄNPÄÄ  
puh. (05) 389 551

**VALKEALA**

Tuomo Toivari  
Metsontie 56  
45410 UTTI  
puh. (05) 368 4745  
0400 255 535

**ETELÄ-KARJALA****LAPPEENRANTA**

T:mi Teuvo Ruokonen  
Joutsenontie 718  
54230 NUIJAMAA  
puh. (05) 414 1030  
0400 158 381  
fax (05) 414 1030

**SAVITAIPALE**

Jouko Vainikka Ky  
Tuohikotintie 1164 B  
54770 HEITUINLAHTI  
puh. (05) 467 328  
0400 242 543

**LUUMÄKI**

Hannu Ilves  
Muurarintie 18  
54500 TAAVETTI  
puh. (05) 417 1279  
0500 485 084  
fax (05) 417 1279

**RAUTJÄRVI**

Pekka Lapakko  
Lapakontie 100  
56730 LAIKKO  
puh. (05) 488 430  
0500 152 773  
fax (05) 488 430

**ETELÄ-SAVO****JUVA**

Martti Orava  
51810 MAIVALA  
puh. (015) 413 128  
0500 259 368  
0400 259 368

**MIKKELI**

Ilkka Pietiäinen  
Sairilantie 46  
50180 MIKKELI

**PERTUNMAA**

Antinniemen Kaivurit Ky  
Hennalantie 149  
19410 KUORTTI

**PUNKAHARJU**

Torsti Hänninen  
Kettulantie 70  
58520 HIUKKAJOKI

**RANTASALMI**

Nissinen & pojat  
Tuhkulantie 553  
58850 HILTULA  
puh. (015) 444 026  
040 512 4749

**PUUMALA**

Jyrki Tella  
Ylössaarentie 33 B  
52200 PUUMALA  
puh. (015) 468 8177  
0500 154 767  
fax (015) 468 8177

**RANTASALMI**

Pekka Heinimö  
Tiemassaarentie 1843  
58900 RANTASALMI

## POHJOIS-SAVO

### JUANKOSKI

Maanrakennus Tuononen Ky  
Riekkiläntie 12  
73770 SÄYNEINEN  
puh. (017) 610 071  
0400 648 983

### KIURUVESI

Maansiirtoliike  
Velj. Nousiainen  
Sahintie 192  
74640 SULKAVANJÄRVI  
puh. (017) 759 541  
040 552 9189  
fax (017) 759 541  
maansiirtoveljnousiainenay  
@pp.inet.fi

### KUOPIO

Jukka Tuovinen  
Petter Kuopulaisen t. 11 A 8  
74130 IISALMI  
puh. (017) 283 2095  
0400 377 107

### LEPPÄVIRTA

Hannu Kolehmainen  
Savon Salaoja Oy  
Harjuntie 31  
79140 KOTALAHTI  
puh. (017) 545 240  
0400 278 710  
fax (017) 545 204

### NILSIÄ

Arto Ryhänen  
Säyneenpurontie 106  
73810 PALONURMI

### PIELAVESI

Maatilapalvelu  
A. Katainen Ky  
Pyhäsalmentie 985 A  
72810 JYLHÄNKYLÄ  
puh. (017) 889 241  
0400 985 150

### SIILINJÄRVI

Jari Rytkönen Ky  
Panninniementie 40  
71800 SIILINJÄRVI  
puh. (017) 462 1271  
0400 275 436  
0400 379 856

### TERVO

Hannu Hentunen  
Kokkomäentie 80  
72210 TERVO  
puh. (017) 384 5141  
0400 371 510

### VARPAISJÄRVI

Varpaisjärven Koneurakointi  
Velj. Lukkarinen  
Rautavaarantie 243  
73250 KORPIJÄRVI  
puh. (017) 773 148  
0400 240 451  
fax (017) 773 148

### VIEREMÄ

Veljekset Hukkanen Oy  
Jäkäläpolku 6  
74200 VIEREMÄ  
puh. (017) 714 245  
0400 650 996

### VIEREMÄ

Konetyö Eero Hukkanen Ky  
Niemiäentie 91  
74270 KAUPPILANMÄKI  
puh. (017) 717 519  
0400 177 741

## POHJOIS-KARJALA

### ILOMANTSI

Sakari Hassinen  
Huhksentie 50 A  
81450 HUHUS

### LIPERI

Salaojaurakointi  
Eero Lappalainen  
Tutjuntie 165 A  
83100 LIPERI  
puh. (013) 659 136  
0400 375 166  
fax (013) 659 136

### LIPERI

Hannu Kortelainen  
Ristonkankaantie 15 B  
83400 VIINIJÄRVI  
puh. (013) 641 386  
0400 673 040

### LIPERI

Reino Ikonen  
Tarnalantie 6  
83400 VIINIJÄRVI

### LIPERI

Saukkonen Matti  
Puomipolku 2 A 3  
83400 YLÄMYLLY  
puh. 0500 276 444

### NURMES

Unto Peltonen  
Salmenkyläntie 21  
75500 NURMES

### POLVIJÄRVI

T:mi Paavo Pajarinen  
Haapaojantie 8  
83780 HORSMANAHO  
puh. (013) 633 634  
0500 178 607

### PYHÄSELKÄ

Pauli Pakarinen Ky  
Otonatie 7  
82200 HAMMASLAHTI  
puh. (013) 746 511  
0500 273 521

### VALTIMO

Valtimon Salaoja Ky  
Kari Kuokkanen  
Nurmekestentie 222 B  
75700 VALTIMO  
puh. (013) 450 677  
040 515 4563  
fax (013) 450 677

## KESKI-SUOMI

### KANNONKOSKI

Mika Lähteinen  
Tienhaarantie 35  
43300 KANNONKOSKI  
puh. 040 569 1303

## ETELÄ-POHJANMAA

### ALAJÄRVI

Jari Tuovila  
62940 HOISKO  
puh. (06) 5574 462  
0400 664 386

### ALAVUS

Jarmo Salo  
Salonseuduntie 227  
63350 SULKAVANKYLÄ  
puh. (06) 514 4235  
0400 929 994

### ALAVUS

S. ja V. Lahti  
Maanrakennus Ky  
Dahlbontie 256  
61170 SÄÄSKINIEMI  
puh. (06) 5125 310  
0400 264 964

### JALASJÄRVI

Arto Yli-Kivistö  
Maanparannusyritykset ry  
Vanhankirkonmäentie 23  
61600 JALASJÄRVI  
puh. (06) 456 0732  
0400 666 152

### JALASJÄRVI

Jarmo Alajoki  
Kannontie 93  
61600 JALASJÄRVI  
puh. (06) 456 0286  
0400 269 225  
fax (06) 456 0386

### JURVA

Antti Hautala  
Koskenkorvantie 86  
66300 JURVA  
puh. (06) 363 1216  
0400 264 007

### KARIJOKI

Karijoen Salaojayhtymä  
Kankalontie 13  
64350 KARIJOKI  
puh. (06) 268 0504  
(06) 268 4139  
0400 661 426

### KAUHAJOKI

Suupohjan kaivupalvelu Oy  
Matti Samppala  
Jokimäentie 70  
61800 KAUHAJOKI  
puh. (06) 233 4210  
0400 669 784

### KAUHAJOKI

Äijö Raimo  
Kohluntie 84  
61850 KAUHAJOKI AS.  
puh. (06) 232 7163  
0400 496 406

### KORTESJÄRVI

Tapio Salo  
62420 KORTESJÄRVI  
puh. 040 708 5733

### KUORTANE

Keisala K./ Niemelä H.  
Heikinkatu 12  
63150 RUONA  
puh. (06) 525 8253  
(06) 437 7518  
0400 164 269  
fax (06) 525 8253

### LAIHIA

Maanrakennus Ky  
Arto Jussila  
Laurintie 3  
66450 JAKKULA  
puh. (06) 476 2389  
0500 365 809  
fax (06) 476 2640

**LAPUA**

Ari Litmanen  
Pitkämäentie 147  
62100 LAPUA  
puh. (06) 437 6935  
0400 565 155  
fax (06) 437 6935

**LEHTIMÄKI**

Aarno Laukkonen  
Laukkasentie 83  
63500 LEHTIMÄKI  
puh. (06) 527 1298  
0400 368 545

**SOINI**

Reijo Peura  
63800 SOINI  
puh. (06) 528 1368

**TEUVA**

Veljekset Pollari A & U Oy  
Saunoontie 353  
64700 TEUVA

**YLISTARO**

Malkamäki & Ristimäki  
Kitinojantie 682  
61470 KITINOJA  
puh. (06) 437 7740  
0400 268 915

**LAPUA**

Esko Mastomäki  
Seppäkalliontie 59  
62170 LAKALUOMA  
puh. (06) 437 7499  
0400 365 024

**LEHTIMÄKI**

Erkki Suoranta  
63500 LEHTIMÄKI  
puh. (06) 527 1405

**TEUVA**

Salaojayhtymä J.P.U.  
Haka-Antintie 23  
64760 PELTOLA  
puh. (06) 266 7182  
(06) 266 7135  
040 529 6052  
0400 267 567

**TÖYSÄ**

Raimo Korjonen  
Alavudentie 655  
63610 TUURI  
puh. (06) 512 5193  
040 741 3940

**LAPUA**

Salaojitus Leppinen Ky  
Mäkitie 55  
62100 LAPUA  
puh. (06) 438 8700  
0400 866 702  
fax (06) 438 8700

**PERÄSEINÄJOKI**

Anttila Reijo  
Ristitie 13  
61600 PERÄSEINÄJOKI  
puh. 0500 139 268

**TEUVA**

Salaojayhtymä  
H. ja E. Riskula  
Krentaalintie 63  
64760 PELTOLA  
puh. (06) 266 7191  
(06) 266 7291  
0400 365 391

**YLISTARO**

Salaojaurakointi  
Jukka Mäkinen  
Reiniläntie 164  
61400 YLISTARO  
puh. (06) 473 1270  
050 511 1326  
fax (06) 473 1272  
jukka.m.makinen@  
kolumbus.fi

**ÖSTERBOTTENS SVENSKA****JAKOBSTAD**

Bröderna Sundström  
Hästhagavägen 232  
68530 LEPPILAX  
puh. (06) 766 9824  
0400 361 917  
fax (06) 766 9884  
sundstrom@co.inet.fi

**MALAX**

Mikael Nyback  
Nybacks Gräv  
Björknäsvägen 100  
66140 ÖVERMALAX  
puh. (06) 366 3121  
050 518 5880

**NÄRPES**

Smått & Co  
Sjättiläget 52  
66270 PÖRTOM  
puh. (06) 366 1252  
0400 369 425  
fax (06) 366 1252

**NÄRPES**

Viking Råfså  
Vasavägen 928  
64220 YTTERMARK  
puh. (06) 225 6172  
050 517 2953

**KESKI-POHJANMAA****REISJÄRVI**

Koneurakointi  
Veljekset Eerikäinen  
Koppelontie 209  
85900 REISJÄRVI  
puh. 044 087 7929

**REISJÄRVI**

Maaurakointi  
Huhtala & Kiviniemi  
Suonperäntie 148  
85900 REISJÄRVI  
puh. 0400 895 367  
040 506 6023

**TOHOLAMPI**

Pentti Polso  
Kumputie 5  
69300 TOHOLAMPI  
puh. (06) 885 360  
0400 361 606  
0400 950 360  
fax (06) 885 669

**KANNUS**

Kartano & kumppanit  
Ratatie 11  
69150 Eskola  
puh. (06) 872 685  
050 543 6470

**OULU & KAINUU****ALAVIESKA**

Markku Myntti  
Someronkyläntie 681  
85200 ALAVIESKA  
puh. (08) 432 903  
0400 890 469

**HAAPAJÄRVI**

Piiroinen Jarmo  
Järvikyläntie 1703  
85580 KARVOSKYLÄ  
puh. (08) 447 087  
040 505 3708  
fax  
merja.piiroinen@kotinet.com

**HAAPAVESI**

Veljekset Petäjä Ky  
Metsnonperäntie 388  
86650 KYTÖKYLÄ  
puh. (08) 455 434  
050 323 2408  
0400 175 945

**KÄRSÄMÄKI**

Reino Hyvölä  
Kotinentie 29  
86710 KÄRSÄMÄKI  
puh. (08) 770 510  
0400 683 565

**KESTILÄ**

Salaojayhtymä  
M. ja M. Niiranen  
Pietontie 280  
92700 KESTILÄ  
puh. (08) 812 2235  
0400 169 405

**RANTSILA**

Isoviita Ky  
Ruukintie 470  
92500 RANTSILA  
puh. (08) 253 965  
(08) 812 4106  
040 596 0356  
0400 790 926

**SOTKAMO**

Heikki Korhonen  
Vaarankyläntie 51 A  
88600 SOTKAMO  
puh. (08) 664 0479  
0400 285 854

**UTAJÄRVI**

Salaojitus Vainiokangas Ky  
Hiltulantie 3  
91600 UTAJÄRVI  
puh. (08) 542 1709  
0400 251 133  
fax (08) 542 1709

**YLIVIESKA / TYRNÄVÄ**

Salaojapalvelu Savola Ky  
Kauppakatu 8  
84100 YLIVIESKA  
puh. (08) 425 165  
050 528 0099  
fax (08) 425 166



# materiaalivalmistajia

## SALAOJAJÄRJESTELMIÄ, PUTKIA

### JITA OY

PL 47  
34801 VIRRAT  
puh (03) 475 6100  
fax (03) 475 4040  
info@jita.fi  
www.jita.fi

### OY KWH PIPE AB

PL 21  
65101 VAASA  
puh (06) 326 5511  
fax (06) 315 3088  
www.kwhpipe.fi

### MELTEX OY

Puuppulantie 111  
40270 PALOKKA  
puh (014) 448 8800  
fax (014) 448 8820  
www.meltex.fi

### UPONOR OY

PL 21  
15561 Nastola  
puh (03) 88 501  
fax (03) 885 0210  
www.uponor.fi

## SALAOJAKAIVOJA, TARVIKKEITA

### AS-MUOVI OY

Eskontie 2  
64700 TEUVA  
puh (06) 267 2700  
fax (06) 267 2300  
myynti@asmuovi.fi  
www.asmuovi.fi

### MUOTEK

Lahdentie 11  
61400 YLISTARO  
puh (06) 474 0800  
0500 266 025  
fax (06) 474 1800  
muotek@kolumbus.fi

### PLASTWELD OY

Koivusillantie 82  
66440 TERVAJOKI  
puh (06) 478 7801  
0500 262 215  
fax (06) 478 7802  
www.plastweld.fi

### TESTELE OY

Kajavankatu 2 B 38  
04230 KERAVA  
puh (09) 294 8236  
0400 486 466  
fax (09) 294 8236  
juha.veijalainen@testele.inet.fi  
www.testele.fi



### Maaperän ja pohjaveden näytteenotto- ja tutkimuslaitteita

- Suomen suurin valikoima erilaisia näytteenottimia
- Tensiometrit/kosteusmittarit
- Maakairat
- Säätsalaojalaitteet

### KYSY LISÄTIETOJA:



Kajavankatu 2 B 38 04230 Kerava  
puh/fax (09) 294 8236  
gsm 0400 486 466  
juha.veijalainen@testele.inet.fi  
www.testele.fi